

PetСовет

Журнал для заводчиков и владельцев

**ИЮНЬ
2013**



В НОМЕРЕ

**Советы
офтальмолога
Специфические
проблемы породы**

**Сезонные
заболевания
Лабораториум
Полезные советы**



НАЦИОНАЛЬНАЯ
ВЕТЕРИНАРНАЯ
КОНФЕРЕНЦИЯ

22.10.2013
23.10.2013
ГЛАВНОЕ СОБЫТИЕ ГОДА

Коллегия ветеринарных
специалистов приглашает вас
на Национальную ветеринарную
конференцию (NVC2013),
которая пройдет 22 и 23 октября
в Москве, в выставочном центре
Крокус-Экспо

НАЦИОНАЛЬНЫЙ СТАНДАРТ
КАЧЕСТВА ЗНАНИЙ



CROCUS EXPO - NVC2013.RU



Генеральный спонсор конференции



Официальный партнер конференции



РЕДАКЦИОННЫЙ СОВЕТ

Председатель

Вилковский И.Ф.,
к. в. н., старший преподаватель
кафедры анатомии, физиологии
и хирургии животных РУДН,
главный врач клиники «МедВет»

Зам. председателя

Митрохина Н.В.,
ветеринарный врач-патоморфолог
областного ветеринарного
центра «Квина»,
соучредитель «Института Развития
Сравнительной Онкологии»,
член редколлегии «Российского
ветеринарного журнала МДЖ»,
заводчик собак породы
Йоркширский терьер

Каменева А.В.,
ветеринарный анестезиолог-
кардиолог, врач УЗИ-диагностики,
заводчик собак породы чихуахуа

Баужес Н.Ю.,
ветеринарный врач-репродуктолог,
совладелец крупного племенного
питомника собак породы грифон
и пти брабансон «Митки Екатеринбург»

Потапенко А.Г.,
главный врач клиники
«Свой доктор – Бириулёво»,
заводчик кошек персидской породы

Соловьёва О.В.,
ветеринарный врач-реабилитолог,
главный врач сети клиник
«Свой доктор»

Ватников Ю.А.,
д. в. н., профессор,
заведующий кафедрой анатомии,
физиологии и хирургии животных
РУДН

Селезнёв С.Б.,
д. в. н., профессор кафедры
анатомии, физиологии и хирургии
животных РУДН

Козлов Н.А.,
к. в. н., доцент кафедры хирургии
мелких домашних животных
МГАиБ им. К.И. Скрябина

Насонов М.Ю.,
руководитель кинологического
центра «Ясенево»

Главный редактор:

Богданова Г.В.

Компьютерный дизайн:

Быстрова Я.В.

Директор ИД:

Быльков М.В.

Куратор проекта:

Шугурова И.М.

Руководитель

отдела маркетинга:

Лебедева Е.В.

Адрес редакции:

Россия, 127055, Москва, а/я 9
тел./факс: +7 (495) 220-48-16,
+7 (495) 689-05-75

site: <http://logospress.ru>e-mail: info@logospress.ru

Свидетельство о регистрации
(приложение): ПИ № ФС77-46190

Издание выходит четыре раза
в год

Учредитель:

Издательский дом «Логос Пресс»

Информационные партнеры:
Ветеринарная клиника «Квина»

Российская кинологическая
федерация

Фелинологическая ассоциация
России FARUS

СОВЕТЫ ОФТАЛЬМОЛОГА

Как правильно выбрать ветеринарную глазную клинику? 4

Интернет пестрит рекламой различных клиник, утверждающих, что именно они, а никто другой, помогут вашему питомцу. Как же не ошибиться и выбрать клинику, где вам действительно помогут?

СПЕЦИФИЧЕСКИЕ ПРОБЛЕМЫ ПОРОДЫ

Дископатия у такс и других пород 8

Что владельцу животного необходимо знать о дископатии? Во-первых, что такие породы, как таксы, коккер-спаниели, французские бульдоги, имеют предрасположенность к данной патологии.

Больное сердце? Это всё порода... 10

Существует определенная породная предрасположенность к конкретным заболеваниям сердца. Эта информация поможет заводчикам в формировании питомника.

Как вырастить здорового мейн-куна 12

Некоторые патологии и заболевания, считающиеся «визитной карточкой» мейн-куна, необходимо знать начинающим заводчикам и владельцам.

СОВЕТЫ РЕПРОДУКТОЛОГА

Инфекции, влияющие на производительность у сук 16

Мы продолжаем начатую тему инфекций – потенциальной опасности успешного течения беременности и получения здорового поголовья.

Искусственное осеменение собак – для чего это нужно? 18

И в самом деле – зачем? Если вы являетесь заводчиком или владельцем племенной собаки, то эта информация для вас.

РАЦИОН

Забота о здоровье стерилизованных кошек на протяжении всей их жизни 20

Поддерживать здоровье и оптимальный вес стерилизованной кошки вовсе не сложно – для этого нужно лишь организовать для животного правильное и сбалансированное питание.

Особенности кормления стерилизованных кошек 22

Рассмотрен клинический случай увеличения массы тела стерилизованной 5-летней кошки за довольно короткий срок.

Гипогликемия щенков 24

Часто в ветеринарные клиники обращаются владельцы щенят, купленных с рук или в небольшом зоомагазине, с жалобами на резкое ухудшение состояния, отказ от корма, вялость. Проведенные несложные анализы выявляют... гипогликемию.

СЕЗОННЫЕ ЗАБОЛЕВАНИЯ

Дирофиляриоз 26

Дирофиляриоз постепенно распространяется из субтропиков в регионы с умеренным климатом и уже не редкость даже в Подмосковье. Главные переносчики болезни – комары.

ИНФЕКЦИИ

Кошки: инфекционные заболевания верхних дыхательных путей . . . 28

Основных вирусных заболеваний верхних дыхательных путей у кошек два. Какие?

ВЕТАПТЕКА

Подготовка к летнему периоду 29

ЛАБОРАТОРИУМ

Немного о холтеровском мониторинге 32

Почему нельзя обойтись стандартной ЭКГ – пришли, записали и ушли? Потому, что суточная запись ЭКГ при некоторых патологиях может стать единственным способом определения болезни.

Зачем сдавать анализы? 34

Анализы животным сдаются по четырем причинам. О них – подробно в статье.

СОВЕТЫ ЗООПСИХОЛОГА

Кошка – животное социальное 36

В кошачьих колониях всегда устанавливается достаточно жесткая иерархия, которая иногда подвергается изменениям в результате естественных процессов в жизни животных.

ПОЛЕЗНЫЕ СОВЕТЫ

Как уменьшить вероятность потери собаки и увеличить шансы на ее возвращение 38

Облегчите задачу тем, кто хочет вернуть вам потерявшегося питомца.



Как правильно выбрать ветеринарную глазную клинику?



Алексей ШИЛКИН,
канд. мед. наук,
руководитель
Центра ветеринарной
офтальмологии и
микрохирургии глаза животных

Современная ветеринарная офтальмология шагнула далеко вперед и предлагает множество разных методов лечения заболеваний глаз ваших любимцев. Интернет пестрит рекламой различных клиник, утверждающих, что именно они, а никто другой, помогут вашему питомцу. Как же не ошибиться и выбрать клинику, где вам действительно помогут?

Правильнее всего лечиться у тех докторов, кто уже реально спас зрение у животных ваших знакомых и не бросил их в тяжелой ситуации. Если таких знакомых нет, то мы предлагаем несколько простых, но действенных советов.

С проблемой глаз надежней всего обратиться в специализированные ветеринарные офтальмологические центры. Там, как правило, работают врачи высшей квалификации и есть вся самая современная аппаратура. Такие центры занимаются только лечением глаз и делают это профессионально. Большинство клиник широкой практики не имеют в своем штате офтальмолога, или его функцию выполняет врач, совмещающий лечение глаз с общим приемом, кастрациями и прививками. Скорее всего, помощь,

Поинтересуйтесь, имеется ли очередь к этому врачу. Хороший специалист всегда востребован в любой точке Москвы, и попасть на прием к нему зачастую непросто.

оказанная этим «специалистом», будет некачественной и может закончиться

плачевным результатом. Вы везете своего любимца не просто в красивое здание с хорошей мебелью и симпатичными девушками на рецепшене. Вы везете его

к врачу – лечиться. И лечить ваше животное будет конкретный специалист. Узнайте, где и у кого ваш врач проходил специализацию по офтальмологии и сколько времени он лечит глаза животным.

Без множества специальных высокоточных приборов поставить правильный диагноз в большинстве случаев не представляется возможным.

Если вашему животному настойчиво предлагают срочную операцию, спросите у доктора, сколько подобных операций и с каким результатом он делал. Если у врача большой опыт подобных операций, то в таком случае он вам поможет. В случае, когда доктор начинает темнить и отказывается отвечать



на неудобные вопросы, лучше поменять специалиста. С другой стороны, стопроцентная гарантия выздоровления, данная с ходу, без какой-либо серьезной приборной диагностики (особенно молодым врачом), тоже сильно настораживает. Если вашему питомцу не провели комплексную приборную диагностику, а быстро посветили фонариком в глаз и сразу без всякой подготовки и анализов назначают операцию, нужно менять клинику.

Остерегайтесь очень низких цен на лечение

Аппаратура для диагностики глазных заболеваний стоит дорого, а для операций на глаза – очень дорого. Цена операционного микроскопа сравнима со стоимостью хорошей иномарки. Далеко не каждая из клиник может позволить себе купить подобную аппаратуру. Очень низкая цена на лечение и операцию может говорить о том, что вашего питомца будут лечить или оперировать «на коленке» – без микроскопа, микрохирургических инструментов или инструментами позапрошлого века.

Стопроцентную гарантию успеха здравомыслящий опытный хирург никогда не даст! Вероятность осложнений есть при выполнении любой операции.



Глазной Ветеринарный центр доктора Шилкина

Центр занимает одно из ведущих мест среди глазных ветеринарных клиник России. Семь дней в неделю мы оказываем качественную специализированную глазную помощь Вашим питомцам.



Микрохирургия глаза любой сложности

- Ультразвуковое удаление катаракты с имплантацией искусственного хрусталика через микроразрез
- Оптикореconstructивные и органосохраняющие операции
- Пластические операции при аденоме 3-го века, заворотах и выворотах век
- Микрохирургическое лечение глаукомы
- Пересадка искусственной и донорской роговицы при травмах глаза, язвах и бельмах роговицы
- Хирургическое лечение опухолей органа зрения

Огромный опыт работы, современное оборудование и новейшие методики лечения – все это позволяет качественно и безопасно восстанавливать зрение ваших четвероногих друзей.

Мы будем рады помочь
вашим питомцам!



Медикаментозная терапия

- Конъюнктивитов бактериальной, вирусной, хламидийной, микоплазменной и аллергической этиологии
- Кератитов
- Синдрома сухого глаза
- Эрозий и язв роговицы
- Внутриглазных инфекций
 - Глаукомы
 - Блефаритов
 - Паннуса
- Дегенераций роговицы
- Заболеваний сетчатки и зрительного нерва



Комплексная диагностика всех глазных заболеваний

- Осмотр глаза при помощи налобного микроскопа
 - Биомикроскопия переднего отрезка глаза
- Измерение внутриглазного давления
 - Рентген орбиты
 - Тест Ширмера
- Определение проходимости носослезного канала
- Офтальмоскопия сетчатки и зрительного нерва
 - Гониоскопия
 - Узи глазного яблока
- Допплерография сосудов бассейна глазничной артерии
- Флюоресцеиновый тест



Высокоточное современное оборудование

- Налобный микроскоп PS LED Head Light
- Ручной биомикроскоп (щелевая лампа), Shin Nippon, Япония
- Ультразвуковой аппарат Medison SonoAce x6
 - Офтальмоскопы – прямые и не прямые – Beta 200, Heine, Германия
- Портативный тонометр для ветеринарного применения TonoVet®
- Операционный микроскоп Leica M220
- Операционный микроскоп фирмы OPTON
 - Факозмульсификатор Oertli cataRhex

Москва, ул. Снежная, д. 13 корп. 1
Тел.: 8 (495) 507-58-12
<http://www.eyevet.ru/>



Аппаратура для диагностики и лечения глазных заболеваний очень важна. Глаз – поразительно тонкий и нежный орган.

Таким образом, к выбору глазной клиники нужно подойти серьезно. Ошибки или осложнения, допущенные при непрофессиональном лечении, исправить в последующем бывает очень трудно.

Как подготовиться к приему ветеринарного офтальмолога?

Если вы впервые везете животное на осмотр к ветеринарному офтальмологу, постарайтесь соблюдать несколько несложных правил, они помогут сэкономить вам время и средства. Перед обследованием животное желательно не кормить 8 часов: возможно, будет необходимо

Среди собак конъюнктивиты наиболее часто развиваются у пекинесов, мопсов, йорков, хиннов, итиццов, ши-тсу, всех кокер-спаниелей, грифонов, мастинов и догообразных собак, шарпеев, чау-чау, туделей и множества других пород.

сдавать анализы крови. Не капайте в день диагностики никаких капель в глаза. Они могут смазать клиническую картину болезни. Перед

приездом к врачу не обрабатывайте глаза, не убирайте никаких выделений из полости глаза, не протирайте корочки на веках. Оставьте глаз таким, какой он есть. Характер отделяемого и его количество чрезвычайно важны для постановки правильного диагноза.

Если у вас сохранились старые выписки, анализы или назначения из других клиник – привезите их с собой для уточнения динамики заболевания.

В случае, когда вы точно знаете, что животному предстоит операция на глазу или вас направили на операцию в наш Центр из другой клиники, постарайтесь иметь при себе:

- 1) заключение кардиолога с разрешением на проведение глазной операции;
- 2) результаты общего и биохимического анализов крови.

Заключение кардиолога и анализы крови необходимы для исключения риска осложнений наркоза.

Если вашему питомцу не провели комплексную приборную диагностику, а быстро посветили фонариком в глаз и сразу без всякой подготовки и анализов назначают операцию, нужно менять клинику.

Как нужно ухаживать за глазами и что лучше капать?

У собак и кошек периодические покраснения и небольшие слизистые выделения в уголках глаз говорят о развитии легкого воспаления – катарального конъюнктивита. Это очень распространенное заболевание, которое обусловлено двумя основными причинами:

- 1) раздражением глаза мелкими пылинками, грязью, химическими реагентами и другими инородными веществами, в избытке встречающимися в мегаполисе;
- 2) породной предрасположенностью к конъюнктивитам. Если у вашего животного периодически краснеют глаза или имеется породная предрасположенность к возникновению конъюнктивита, нужна регулярная гигиеническая обработка глаз. Гигиеническая обработка глаз снимает симптомы раздражения и профилактирует воспаление и инфекции глаз. Для этой цели мы рекомендуем использовать ветеринарные глазные капли «Бриллиантовые глаза». Капли «Бриллиантовые глаза» разработаны специально для гигиенической обработки глаз у животных, профилактики глазных инфекций и лечения легких конъюнктивитов. Они наиболее безопасны среди всех противовоспалительных

препаратов, содержат в своем составе антисептик, а не антибиотик.

Это очень важно, так как при их применении не нарушается нормальная микрофлора глаза. Кроме того, в состав капель входят таурин и янтарная кислота, улучшающие тканевой обмен и окислительно-восстановительные реакции во всех структурах глаза. «Бриллиантовые глаза» для повседневного ухода закапывают по одной капле два раза в день не более 20 дней, далее нужен недельный перерыв, чтобы не возникало привыкание. При слизистых выделениях глаза нужно промывать каплями «Бриллиантовые глаза» следующим образом:

Ватные шарики оставляют в конъюнктивальную полость закапываются две капли препарата, затем нужно помассировать веки 20–30 секунд и марлевым тампоном из внутреннего угла глаза удалить все выделения и корочки. Затем в полость глаза закапывают еще одну каплю препарата.

Среди кошек конъюнктивиты преобладают у персидских, экзотических, британских, сибирских и голых пород.

Ватные шарики оставляют в глазу микроворсинки, поэтому их не следует использовать.

Это интересно

Глаз у слона всего в 2,5 раза больше, чем у кошки.

Зрительный образ, видимый животными, воспринимается ими менее четко и с низкими детальными разрешениями.

Результаты проведенных экспериментов показали, что собаки различают цвета, но в отличие от человека их цветовая палитра значительно беднее. Зато животные видят до 40 оттенков серого цвета, что дает им неоспоримые преимущества при охоте.

Диск зрительного нерва животных состоит из 170 тысяч нервных волокон. За счет этого животные имеют более низкое разрешение зрительных образов.

<http://eyevet.ru/vseozreniizhivotnykh/>



«МедВет»: Мы относимся к животным по-человечески

Ветеринарный центр «МедВет» от прочих ветеринарных клиник Москвы отличается подходом к организации всего процесса работы. Поскольку врачи нашей клиники проходят обучение и дополнительную подготовку в Европе, мы постарались внедрить в свою практику все самое лучшее, что почерпнули из опыта своих европейских коллег. Принцип, которым руководствуются наши специалисты, — уделять пациенту столько внимания, сколько требует решение проблемы. Каждый питомец, как и человек, — индивидуален, а мы относимся к животным по-человечески, поэтому не работаем «на потоке», а лозунг «время — деньги» считаем циничным для нашего дела...

Всем известно, что диагностика — это важнейшая составляющая лечения. Она позволяет правильно поставить диагноз и своевременно начать лечение, и от того, как будут выполнены анализы и проведено обследование, часто зависит не только здоровье, но и жизнь питомца. Ветеринарный центр «МедВет» обладает современным диагностическим оборудованием — УЗ-аппаратом, рентгенологической установкой, ЭХО сердца с доплерографом.

В нашей лаборатории делают анализы любой сложности, включая гистологические исследования образцов тканей. Мы располагаем хорошо оборудованной операционной, а также предоперационным и послеоперационным стационаром с веб-камерами, позволяющими хозяевам следить за состоянием питомцев через Интернет.

Московский ветеринарный центр «МедВет» открыт для сотрудничества с коллегами из других ветклиник и частнопрактикующими врачами. На базе нашего центра проводятся курсы повышения квалификации, мы готовы оказывать коллегиальную помощь в сложных случаях при постановке диагнозов пациентам как на консилиумах, так и в порядке консультационной профессиональной поддержки.

У нас превосходно организована и круглосуточно действует служба вызова ветеринара на дом. При необходимости к вам приедет доктор, осмотрит животное, проведет соответствующие манипуляции, а если потребуется, то доставит вашего питомца в клинику, а после проведенного там обследования привезет его обратно домой.

Наша квалификация, помноженная на понимание, любовь и сострадание к животным, — тот капитал, который накоплен в ветеринарном центре «МедВет» и который мы щедро инвестируем в здоровье ваших любимцев. Поэтому приходите к нам не только когда вы уже столкнулись с проблемой, приходите просто так, «для профилактики». Тогда и вы будете спокойны, и «братья наши меньшие» будут здоровы.

Москва, Ленинский пр-т, 123, тел.: +7 (495) 989-48-47, <http://www.медвет.рф>



Дископатия у такс и других пород



Сергей ЯГНИКОВ,

д-р вет. наук, профессор
кафедры анатомии, физиологии
и хирургии РУДН

Такой диск может мигрировать со своего привычного места положения между позвонками. Он попадает в позвоночный канал, который по сути – труба, состоящая из костной ткани, а внутри нее находится спинной мозг (как поезд в тоннеле метрополитена). Диск заполняет пространство между спинным мозгом и позвоночным каналом, начинает сдавливать спинной мозг, нарушая в нем кровообращение, что приводит к гибели нервных клеток и выпадению двигательной функции конечностей. Чем сильнее давление диска на мозг, тем более страдает кровообращение и тем хуже

Может ли хозяин животного с помощью рациона, пищевых добавок или медикаментов повлиять на эти изменения? Нет!

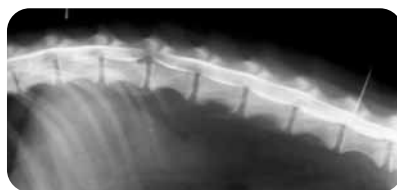
прогноз. Сначала всегда выпадает двигательная функция, а затем чувствительная. Когда выпадает последняя – прогноз плохой!

Как понять, что у питомца дископатия?

В первую очередь – помните о породной предрасположенности (таксы и др.). **Второе** – это типичные симптомы:

- быстрое развитие заболевания,
- животное горбит спину,
- тазовые конечности заплетаются,
- животное не может запрыгнуть на диван,
- живот напряжен,
- походка – «ходульная»,
- животное стонет.

Что такое дископатия? Это изменение структуры межпозвоночного диска. Представьте себе, что он был эластичным, способным выполнять функция амортизатора. Но его структура изменилась, он потерял эластичность. Это называется «дегенеративные изменения».



Рентгенограмма грудно-поясничного отдела позвоночного столба в боковой проекции после введения контрастного вещества. «Горбовидное» смещение контрастной колонны на уровне смещения межпозвоночного диска

Причем не все симптомы могут проявляться одновременно. Если животное полностью волочит тазовые конечности, то при совпадении с породой это практически 100 % дископатия.

Тактика лечения грыжи диска

Она зависит от клинических симптомов на момент обращения к врачу.

Если животное ходит, горбит спину и у него слегка заплетаются тазовые конечности, то при таких симптомах его

ограничивают в движении на 14 суток и назначают кортикостероидные гормоны

(метипред 10 мг/кг массы тела в/в) на фоне капельных инфузий или однократно вводят подкожно дексафорт (назначения только после консультации с врачом!). Если животному не становится хуже, это значит, что диск больше не смещается. За 14 суток отверстие, через которое диск сместился в позвоночный канал и сдавил спинной мозг, зарастет и оставшаяся масса диска больше не вызовет проблемы. Но если животному хуже, необходимо сделать операцию!

Если животное плохо ходит, и практически волочит тазовые конечности или не ходит совсем (но задние лапы чувствуют боль) то необходимо срочно делать операцию!!!

Если животное полностью волочит тазовые конечности и они не чувствуют боль, прогноз неблагоприятный (животное, скорее всего, никогда не будет ходить).

Очень важный момент

Почему так важно правильно определить у животного, волочащего тазовые конечности





Если у одного животного с параличом конечностей болевая чувствительность отсутствует, а у другого она сохранена, то второе животное будет ходить!

ти, чувствует оно боль или нет? От этого зависит прогноз на восстановление двигательной функции. Если тазовые конечности чувствуют боль, то животное со временем будет ходить, а если нет, то ходить никогда не будет! Но что есть проявление боли? Это реакция животного на раздражение. Если кожу между пальцев сильно сжимать (иглодержателем) и животное при этом заскулит, повернет голову, попытается вас укусить, то чувство боли сохранено. А если только потянет или подергает лапой, то это только рефлекс и прогноз – плохой! Многие говорят примерно следующее: «...нам предлагали операцию, но костоправ вправил моей таксе диск, и мое животное начало ходить!». Диск представляет собой массу, похожую на творог, и его нельзя вправить! А животное ваше пошло потому, что болевая чувствительность была сохранена, и это признак того, что спинной мозг «постра-

дал не очень сильно»! Операцию я и мои коллеги предлагаем потому, что она дает гораздо больше шансов на выздоровление, а технология хирургического вмешательства и выхаживания животного сегодня отработана практически на 100%. И если не делать операцию и диск в какой-то миг продолжит смещение, то прогноз будет очень плохой!

В чем суть операции?

Удалить грыжу диска – убрать давление на спинной мозг, уменьшить отек,



Примите к сведению

Что владельцу животного необходимо знать о дископатии? Во-первых, что такие породы, как таксы, коккер-спаниели, французские бульдоги, имеют предрасположенность к данной патологии. Во-вторых, что это ургентная патология, т. е. если владелец животного вовремя не обратится в клинику, а врачи клиники не смогут экстренно оказать квалифицированную помощь, то животное может навсегда потерять способность к передвижению (чаще тазовых конечностей), а также контроль за мочеиспусканием и дефекацией.

улучшить кровообращение спинного мозга, вскрыв его оболочки. При необходимости выполнить стабилизацию позвонков. Но прежде чем идти на операцию, необходимо точно определить, на каком уровне выпал межпозвоночный диск. Для этого необходимо выполнить миелографию (контрастную спондилографию), т. е. ввести контрастное вещество под оболочки спинного мозга, чтобы увидеть его контуры на рентгенограмме.



**ЮЖНО-РОССИЙСКИЙ
МЕЖДУНАРОДНЫЙ
ВЕТЕРИНАРНЫЙ
КОНГРЕСС**

Контактная информация:
НОУ «Институт ветеринарной медицины»
ул. Фурмановская, 106
г. Ростов-на-Дону, 344068
тел.: +7 (928) 768-36-42
e-mail: ermakov@vetcongress.org

**26-27 сентября
2013 года**

Ростов-на-Дону
Конгресс-центр «Вертол-Экспо»

www.vetcongress.org

Больное сердце? Это всё порода...



Анна КАМЕНЕВА,

анестезиолог,
кардиолог, терапевт,
ветеринарная клиника
«Квина», Домодедово



Существует определенная породная предрасположенность к конкретным заболеваниям сердца. Зная, что ваша собака или кошка находятся в группе риска, можно проводить плановые осмотры и не допустить тяжелых последствий. Также эта информация поможет заводчикам в формировании питомника и в подборе животных для разведения.

Заболевания сердца очень не просты в диагностике и долгое время могут оставаться без симптомов, часто без специальных методов обследования не обойтись. Животные, у которых появляются выраженные признаки сердечной недостаточности, с трудом поддаются лечению из-за выраженной стадии болезни и значительных вторичных изменений. И пусть мы пока не в силах предотвратить болезней сердца, но мы можем их своевременно диагностировать и контролировать развитие.

Достоверно известно, что чистопородные собаки и кошки болеют чаще, чем метисы. Важно не путать такие понятия, как врожденная аномалия и генетически наследуемые отклонения. То есть любое выраженное отклонение от нормы, которое выявлено у животного при рождении, является врожденным (если оно не было приобретено в процессе родов). К примеру, у собаки в помете все щенки с хвостами, а один нет – и это врожденная аномалия, но она вовсе не обязательно будет передаваться по наследству другим потомкам. Чтобы доказать генетическое наследование, надо выявить измененные хромосомы и понять, как они ведут себе при скрещивании. Так что мы рассмотрим все породные предрасположенности, из них некоторые имеют

генетическую наследственность (и это доказано), а некоторые являются статистическими данными.

Также различают заболевания, признаки которых можно выявить сразу после рождения или в первый год, и те, которые проявляются с возрастом.

Наследственные заболевания

Собаки **карликовых пород** (той-терьер, чихуахуа, карликовый пудель, таксы, йоркширский терьер, ковалеркинг-чарльз-спаниель и т.д.) имеют предрасположенность к развитию различных

ЭхоКГ сердца, рентген и холтеровское мониторирование важно проводить регулярно – 1–2 раза в год, так как болезнь может развиваться стремительно.

изменений митрального клапана, вследствие чего клапан уплотняется и деформируется. Данные изменения развиваются чаще после 6–7 лет, в диагностике очень важно проводить аускультацию (т. е. выслушивание звуков, образующихся в процессе функционирования органов) у всех карликовых (что, в общем, должно являться обязательным составляющим любого терапевтического осмотра) и при необходимости эхокардиографию (ЭхоКГ)

сердца. Данная патология достаточно хорошо поддается контролю, и если заболевание своевременно обнаружено, собака может прожить долгую и полноценную жизнь. Обычно это требует постоянной медикаментозной поддержки, с чем без труда справляются и владелец, и собака.

Доберманы имеют доказанное генетически наследуемое заболевание – дилатационную кардиомиопатию (ДКМП – расширение камер сердца со снижением способности к качественному сокращению миокарда). Заболевание чаще проявляется в возрасте от 3,5 до 5 лет, чаще болеют кобели. Существуют определенные маркеры для ранней диагностики. В диагностике незаменима ЭхоКГ сердца, рентген и холтеровское мониторирование.

Важно проводить данные обследования регулярно 1–2 раза в год, так как болезнь может развиваться стремительно.

Немецкие доги, ирландские волкодавы и ньюфаундленды также предрасположены к ДКМП и в отличие от других собак даже на начальном этапе болезни могут иметь выраженные отклонения (такие как мерцательная аритмия) на ЭКГ. Для ранней диагностики необходимо проводить ЭхоКГ и холтер. **Немецкие боксеры** имеют генетически наследуемую предрасположенность



Примите к сведению

Кошки часто бессимптомно переносят кардиомиопатию, поэтому важно проводить диагностику перед возможными плановыми операциями, здесь стандартный осмотр может оказаться неэффективным, даже при выраженных изменениях структур сердца можно не заподозрить отклонений. Отклонения могут быть не выявлены и при аускультации и рентген-диагностике, так что без УЗИ сердца можно пропустить болезнь.

к аритмогенной дисплазии правого желудочка (ARVC). Заболевание долго может протекать скрыто, опасно жизнеугрожающими аритмиями, может сопровождаться обмороками, в диагностике используют специальные тесты, трудно переоценить холтеровское мониторирование для выявления ранних стадий болезни. Также чаще проявляется у кобелей четырехлетнего возраста.

Кошки породы мейн-кун имеют доказанную генетически наследуемую предрасположенность к развитию гипертрофической кардиомиопатии. Болезнь может протекать по-разному и часто сопряжена с утолщением мышечной стенки левого желудочка. Часто ухудшения связаны с выраженным стрессом (поездка на машине, посещение клиники и т.д.).

Достоверно известно, что чистопородные собаки и кошки болеют чаще, чем метисы.

У некоторых животных может быть выражена одышка (дыхание с открытым ртом) или сильная вялость, апатия. Иногда симптомом ГКМП может стать резкая боль и парез тазовых конечностей, что связано с тромбоэмболией брюшной или бедренной артерии. В такой ситуации надо немедленно обратиться в ветеринарную клинику, где коту проведут терапию,



направленную на растворение тромба, и здесь каждая минута дорога! В России данное заболевание очень часто регистрируют у **британской породы** и **шотландских вислоухих** кошек.

Врожденные пороки

В отдельную группу относят врожденные пороки сердца. Порок – это нарушение нормальной структуры сердца. Данные отклонения встречаются реже и чаще – у молодых животных. Большинство пороков при аускультации выдают себя, но здесь важен опыт и внимание.

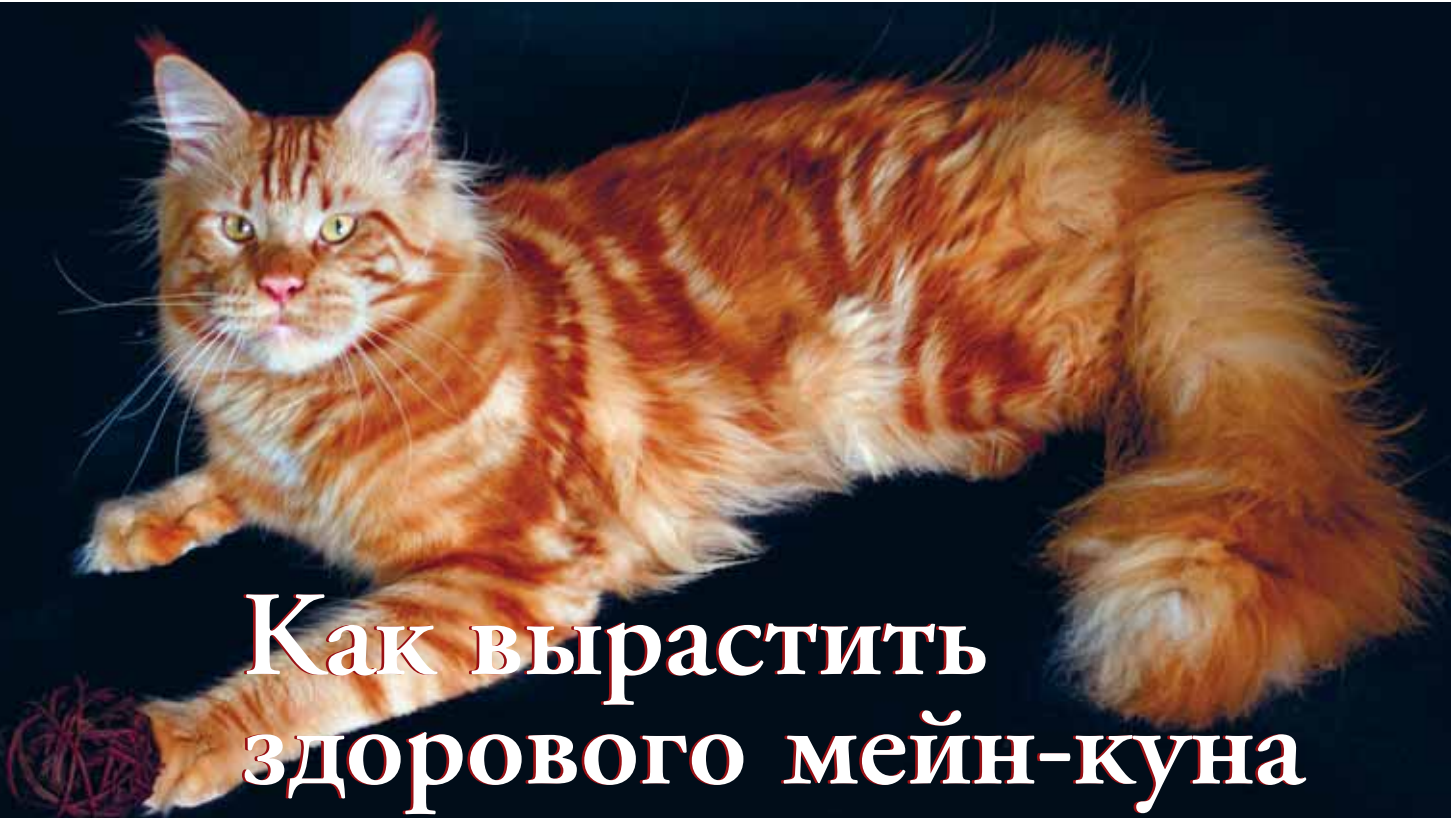
Стеноз аорты (субаортальный стеноз) – самый распространенный из пороков, степень проявления симптомов зависит от выраженности стеноза, так как при незначительном сужении просвета может вовсе не быть внешних изменений, а при сильной обструкции – частые обмороки, одышка и утомляемость. Породная предрасположенность – у **нюфаундлендов, ретриверов и ротвейлеров**. К стенозу легочной артерии предрасположены **жесткошерстные терьеры, бигли, скотч-терьеры**. Так же как и в случае с аортой, клинические признаки зависят от степени стеноза.

В России дилатационную кардиомиопатию очень часто регистрируют у британской породы и шотландских вислоухих кошек.

На рентгене могут быть признаки гипертрофии правых отделов, на ЭХО сердца – выраженное значительное утолщение стенки правого желудочка. Если данный порок был своевременно диагностирован, возможно проведение баллонной вальвулопластики. Открытый Боталлов проток (общий аортальный проток) в норме перестает функционировать после рождения, но у некоторых животных (**чихуахуа, померанский шпиц, колли, нюфаундленды**, а также кошки) может сохраняться, что ведет к выраженным нарушениям. Данный порок характеризуют как «синий», потому что он сопровождается выраженным цианозом слизистых. При аускультации выслушивается постоянный шум во время систолы и диастолы. Данный порок является самым часто оперируемым, в его коррекции ветеринария достигла лучших результатов, оперировать можно и нужно даже молодых и некрупных животных. Реже других встречаются дефекты межжелудочковой и межпредсердной перегородок, тетрада Фалло (доказана наследственная предрасположенность у кеесхондов).

Примите к сведению

Несмотря на высокую распространенность кардиологических заболеваний, часто они остаются невыявленными или поздно диагностированными. Зная породную предрасположенность своего питомца, владелец способен своевременно провести диагностику и качественно противостоять болезни.



Как вырастить здорового мейн-куна



Ольга
РОМАНОВА,

бридер питомника
мейн-кунов
«Deep Insight»

В этой статье мы бы хотели коснуться некоторых практических аспектов борьбы нашего питомника с патологиями и заболеваниями, считающимися «визитной карточкой» мейн-куна. Мы надеемся, что статья будет полезна начинающим заводчикам и владельцам.

Мейн-кун – порода домашних кошек, которая принадлежит к немногочисленному числу аборигенных (от лат. aborigines – коренные обитатели) домашних животных. Родина этих прекрасных созданий – штат Мэн, где происходило становление породы путем закрепления в наследственности адаптации к природно-климатическим условиям севера США.

В настоящее время аборигенность мейн-кунов поддерживается всеми известными фелинологическими системами и заключается в запрещении скрещивания с другими породами домашних кошек.

Мейн-куны – самые крупные домашние кошки. Средний вес кота – 15–20 фунтов (7–10 кг), что примерно

вдвое превышает вес обычных домашних котов. Самый крупный мейн-кун в пять лет имел вес 15,5 кг. В нашем питомнике DeepInsight самый крупный кот весит 12 кг, а кошка – 7,5 кг. Это животные позднего формирования: окончательного вида и размера достигают к трем годам. В последние годы мейн-куны стали одной из самых популярных кошачьих пород в нашей стране. Крупная международная выставка

Аборигенность, большие размеры и популярность являются факторами, способствующими возникновению, закреплению и развитию у мейн-кунов некоторых патологических дефектов и заболеваний.

в Москве собирает только по одной фелинологической системе более ста котов и кошек этой породы. Аборигенность, большие размеры и популярность являются факторами, способствующими возникновению, закреплению и развитию некоторых патологических дефектов и заболеваний. Некоторые из них, хотя и встречаются у других пород

домашних кошек, считаются «визитной карточкой» мейн-кунов. Система FIFe* относит к ним поликистоз почек (PKD) и кардиомиопатию (HCM). Мы бы добавили сюда еще гингивиты и проблемы опорно-двигательного аппарата. Каждый владелец питомника мейн-кунов в той или иной степени сталкивался с перечисленными проблемами здоровья, и мы не являемся исключением. Эти проблемы широко обсуждаются заводчиками и владельцами на профессиональных форумах, информацию по каждой проблеме вы легко сможете найти в Интернете.

Гингивит

Первый же кот, которого мы привезли из Германии, «познакомил» нас с гингивитом. Обращение в ветеринарные клиники не помогло. Пришлось самим садиться за ветеринарные книги и изучать проблему самостоятельно. Зато сейчас мы знаем, что является

* FIFe (фр. Federation Internationale Feline – Международная федерация кошек) – международная организация по разведению и выведению новых пород кошек. Является одним из девяти членов WCC – Всемирного Фелинологического Конгресса.



Проявление гингивита у кота



Состояние десен у того же кота после лечения

причиной гингивита и как с ним бороться. Гингивиты, стоматиты – это вторичные инфекции. Благоприятные условия для их развития обеспечивают риновирусы, снижающие иммунитет животного. Многие ветеринары не могут достичь успеха в лечении вторичных инфекционных заболеваний глаз, носа, ротовой полости, на наш взгляд, из-за того, что считают их независимыми, а не вызванными деятельностью герпес-вирусов и/или калицивирусов. Результатом лечения, которое сводится к борьбе с вторичной инфекцией, является переход калицивироза и/или ринотрахеита в хроническую форму. Это беда очень многих мейн-кунов в нашей стране и за рубежом. Важную роль в борьбе с гингивитом имеет достоверная и своевременная диагностика на калицивирус и герпес-вирус. Наиболее достоверные результаты анализов вы можете получить, если привезете своего питомца непосредственно в лабораторию. Лечение должно быть направлено на борьбу с выявленным вирусом и подавление вторичной инфекции. Антибиотикотерапия в обязательном порядке должна сочетаться с пребиоти-

ками (компоненты пищи, которые не перевариваются и не усваиваются, но ферментируются микрофлорой кишечника и стимулируют её рост и жизнедеятельность), пробиотиками (полезные микроорганизмы, бактерии) и поддержкой печени. Об этом, к сожалению, многие забывают.

Комментарий специалиста



Анна КАМЕНЕВА, анестезиолог, кардиолог, терапевт, ветеринарная клиника «Квина», Домодедово

Не могу не отметить, что на приеме у врача в последние годы все чаще стали появляться мейн-куны: иногда причиной визита к ветеринару становится профилактический осмотр (вакцинация, обрезка когтей), а порой – специфические (породные) недуги. На приеме эти кошки обычно спокойны и не проявляют излишней агрессии.

Гингивиты действительно нередко становятся причиной для беспокойства владельцев. Очень важно, что заводчики признают вирусную этиологию в развитии данной патологии и призывают к диагностике скрытых инфекционных патологий. Герпес-вирусные инфекции и кальцивироз чаще других становятся причиной, но иногда регистрируют гингивит на фоне иммунодефицита и лейкоза. Что же касается L-лизина, он действительно помогает в борьбе с герпес-вирусными инфекциями, его активность против других вирусов пока не доказана. Существуют лакомства, богатые L-лизином, а также обогащенные L-лизином готовые рационы. Но если причина гингивита другая, эффекта может и не быть. Что касается вакцины, то иммунитет образуется и от инактивированных (мертвых), и от аттенуированных (ослабленных) вакцин. Выбирайте производителя, которому доверяете, и помните, что аттенуированные компоненты чаще дают нежелательные реакции.

Вирусы

С вирусами, особенно герпесом, бороться довольно сложно. Недавно, в конце XX века ученым удалось открыть необычные свойства L-лизина (аминокислота, являющаяся главной основой для построения белков), которые позволяют этой аминокислоте активно бороться с вирусами, вызывающими герпес. Как только вирус герпеса

Глоссарий

Гингивит – общий термин для обозначения воспаления десен (десны).
Кардиомиопатии – наиболее распространенные патологии сердца у кошек, при которых сердечная мышца структурно и функционально изменена. Причины их возникновения зачастую остаются невыясненными.
Поликистоз почек – генетически обусловленное прогрессирующее заболевание, характеризующееся образованием на одной или обеих почках кист – множественных пузырьков, заполненных жидкостью. Прогноз всегда неблагоприятный. Продолжительность жизни животного с поликистозом почек зависит от количества и скорости роста кист, сроков развития хронической почечной недостаточности и своевременного начала поддерживающей терапии. В связи с тем что поликистоз почек является наследственным заболеванием, кошки с подтвержденным диагнозом не должны использоваться в разведении.

попадает в организм, он начинает активно размножаться. Основным строительным материалом для новых вирусов служит аминокислота аргинин. Попадая в организм, L-лизин заменяет аргинин, так как по своим химическим свойствам и структуре эти две аминокислоты абсолютно идентичны. Вирус герпеса не может их отличить друг от друга, поэтому начинает выращивать новые вирусы не из аргинина, а из лизина. «Новорожденные» вирусы на основе L-лизина очень быстро погибают, и размножение приостанавливается. Доказано, что при стрессах запас L-лизина в клетках быстро истощается, а всем известно, что кошка – очень стрессовое животное. Поэтому крайне важно дополнительно давать кошке препараты, содержащие эту аминокислоту (делая перерыв во время беременности и выкармливания потомства). После успешного проведенного лечения, на наш взгляд, необходимо привить вашего питомца живой вакциной.





Сердце

Кардиомиопатии у мейн-кунов мы бы разделили на врожденные (наследственные) и приобретенные.

Во многих питомниках производители в обязательном порядке сдают генетические тесты на кардиомиопатию. Тем не менее этот анализ не дает полной гарантии, что животное не является носителем этого опасного заболевания.

Дело в том, что современная наука дает возможность провести анализ только на мутации двух генов из предполагаемо-

го множества, ответственных за носительство кардиомиопатии. На наш взгляд, барьер врожденной кардиомиопатии – это анализ генетических линий и правильный подбор производителей.

Барьер врожденной кардиомиопатии – это анализ генетических линий и правильный подбор производителей.

В этом состоит работа питомника. Нам повезло, что у нас есть классный аналитик питомника Наталья Соловьева, которая ведет базу по питомникам, попавшим в зону нашего интереса, анализируя по многим параметрам породные линии и сводя к минимуму риски приобретения производителей с генетическими отклонениями. Приобретенная же кардиомиопатия – во многом результат неправильного содержания и кормления: недостаток таурина и гипокальциемия. Но об этом немного позже...

Комментарий специалиста

Кардиомиопатия чаще встречается врожденная, самый распространенный тип – гипертрофическая кардиомиопатия (ГКМП), встречается еще рестриктивный тип и таурин-зависимая миопатия (может быть при выраженном вегетарианском рационе). В диагностике данной патологии значительное место занимает ЭХО-кардиография, правда, на начальных этапах болезни выраженных структурных изменений может не быть.



Поликистоз почек (PKD) представляет собой генетическое заболевание, проявляющееся кистозным перерождением паренхимы почек. Одна из форм поликистозной дисплазии почек. Все наши производители тестируются на наличие этой патологии. Эффективным барьером на пути распространения этой патологии является правильный подбор производителей.

Комментарий специалиста

Поликистоз почек является сложной патологией, которая практически не поддается лечению, поэтому единственный способ борьбы с заболеванием – это контроль производителей. Мейн-куны не единственная порода, склонная к данному заболеванию, кошки персидской породы чаще других страдают поликистозом, иногда – тотальным, поражающим всю брюшную полость.

Опорно-двигательный аппарат

Проблемы опорно-двигательного аппарата многие считают генетическими и выводят производителей из разведения. Мы полагаем, что признать их наследственными можно лишь в том случае, если предыдущие поколения правильно питались и содержались. Если же в питании родителей присутствовал постоянный дефицит кальция и таурина, то наличие проблем опорно-двигательного аппарата у котят

Наиболее достоверные результаты анализов вы можете получить, если привезете своего питомца непосредственно в лабораторию.

может быть следствием именно этого. В настоящее время мы не накопили еще достаточной статистики, позволяющей утверждать это со 100 % уверенностью, поэтому будем считать это нашей гипотезой.

Комментарий специалиста

Не совсем понятно, какие именно проблемы с опорно-двигательным аппаратом (какие конкретно нозологические формы) беспокоят заводчика.

Рацион

Для того чтобы вырастить крупного красивого мейн-куна, надо правильно его кормить и обеспечить возможность свободно двигаться. Здесь уместно привести аналогию с собаками крупных пород: среднеазиатскими и кавказскими овчарками. Повальное увлечение готовыми сухими кормами, особенно местного производства, на наш взгляд, наносит большой вред популяции домашних кошек. Еще больший вред наносит смешанное питание (сушка + натуралка).





Критерием правильно подобранного рациона питомца считается хороший аппетит, регулярный стул и ухоженная блестящая шерсть.

Домашняя кошка – плотоядный хищник. Ее организм приспособлен к питанию сырым мясом. Кормить натурально несложно, когда ты знаешь потребности кошки в витаминах и минералах. Главное – правильно сбалансировать рацион. В своей практике мы неоднократно наблюдали ужас в глазах ветеринаров, когда на вопрос о том, чем питаются наши кошки, они слышали в ответ: «Натурально». Приходилось слышать о белковом отравлении и многих других проблемах натурального кормления от людей, с мнением которых приходится считаться владельцам и заводчикам.



Примите к сведению

Мейн-кун – крупное животное. Быстро и бурно растет, поэтому его суточная потребность в корме, витаминах и минералах (по большинству позиций) больше, чем у кошек других пород. Это необходимо учитывать. Неправильное питание мейн-куна, нарушение кальциево-фосфорного баланса, недостаток аминокислот (таурина и L-лизина) ведет к снижению иммунитета и как следствие – к развитию вирусных, а вслед за ними – и вторичных инфекций. Недостаток кальция и таурина (у кошек низкая активность ферментативной системы, и для них таурин является незаменимой аминокислотой) отражается на состоянии сердца, нервных клеток, глаз и костей.

Мы в своем питомнике твердо придерживаемся принципов натурального кормления поголовья и вырастили уже не одно поколение животных, которые никогда не пробовали готовых кормов. При этом наши питомцы крупнее своих родителей из зарубежных питомников и имеют более крепкое здоровье. Наши выпускники, уехавшие в европейские питомники, также отличаются от своих собратьев размерами и здоровьем.

Комментарий специалиста

Питание домашних животных – бесконечная тема для споров и дискуссий, я придерживаюсь теории сбалансированного питания. Важно обеспечить сбалансированный рацион в соответствии с видом животного, породой и ритмом жизни. Если владелец способен составить рацион из натуральных продуктов, понимая, что кошка относится к облигатным хищникам, никто не будет этому возражать. Также критерием правильно подобранного рациона считается хороший аппетит, регулярный стул и ухоженная блестящая шерсть. Одним из опасных последствий неправильного питания является алиментарный гиперпаратиреоз (развивается при рационе, состоящем исключительно из мяса) и гипервитаминоз А (питание печенью).

Мы не делаем тайны из своей практической деятельности и регулярно делимся опытом со всеми, кому это интересно, размещая информационные статьи на своем сайте <http://deepins.ru>. Сотрудничество заводчиков и ветеринарных специалистов очень важно для качественного разведения и в равной степени необходимо и тем и другим.

Комментарий специалиста

В целом могу сказать следующее: то, что делает данный питомник, а именно анализ линий, подбор производителей и генетические тесты – это образец того, как надо подходить к решению проблемы, и это очень ВАЖНО для породы, поскольку мы, ветеринары, часто сталкиваемся с обратным. Хочется верить, что это лишь следствие незнания проблемы.

Это интересно

Почему собаки не смотрят телевизор?

Частота, при которой зрение человека превращает быстрое чередование кадров в движущийся образ, составляет 50–60 Гц. У большинства собак она выше – 70–80 Гц. Поскольку современный телевизор оптимизирован по зрению человека и имеет частоту 60 Гц, собака вместо четкой картины видит быстрые мелькания, не сливающиеся в единое изображение. Можно ожидать, что телевизоры нового поколения с частотой 100 Гц собаки будут смотреть более охотно.



Почему собаки и кошки играют с подвижными предметами?

Мы, люди, лучше видим неподвижные предметы и обязаны этому световоспринимающим рецепторам – колбочкам. Собаки и кошки имеют преимущественно палочковый тип зрения, а палочки лучше воспринимают движущиеся предметы, чем неподвижные. Так, если животные видят движущийся предмет с расстояния 900 метров, то этот же предмет в неподвижном состоянии они видят только с расстояния 600 метров и ближе. Как только бантик на веревочке или мячик начинают двигаться – охота началась!

<http://eyevet.ru/vse-o-zrenii-zhivotnykh/>



Инфекции, влияющие на производительность у сук*



Надежда
БАУЖИС,
терапевт, репродуктолог,
ветеринарная
клиника «Квина»,
Домодедово

Бруцеллез: возможности заражения

Наиболее известной и опасной инфекцией, влияющей на репродукцию производителя, является **бруцеллез** (*Brucella canis*). Инфекция легко проникает – собака заражается при попадании *B. canis* в нос, рот, на конъюнктиву и во влагалище. Передача инфекции происходит при спаривании неинфицированной суки с зараженным кобелем; иногда и кобели заражаются от инфицированных сук. Период между моментом заражения и развитием бактериемии (наличие бактерий в циркулирующей крови) обычно составляет 21 день. После этого инфекция становится локализованной и служит источником постоянной или рецидивирующей бактериемии, которая продолжается от нескольких

Бактерии могут обитать в простате или придатке семенника кобеля, не имея каких-либо симптомов заболевания. Наличие таких очагов инфекции может привести к широкому распространению бруцеллеза, если кобель активно используется для воспроизводства.

месяцев до 3–4 лет. Во время спаривания заражение происходит быстро, даже если лишь небольшое количество бактерий

попадет в организм суки. По-видимому, передача

Продолжая начатую в № 1 тему инфекций, хочется еще раз подчеркнуть, что любая инфекция – потенциальная опасность успешного течения беременности и получения прежде всего здорового поголовья. В этом номере мы расскажем о бруцеллезе – клинической картине заболевания, возможностях терапии и дальнейшего использования инфицированных животных в племенном разведении.

инфекции при вязке инфицированного кобеля с восприимчивой сукой происходит несколько чаще, чем при вязке инфицированной суки с восприимчивым кобелем.

Бруцелла может существовать в организме собак длительное время, не вызывая клинических проявлений инфекции.

Опасность распространения В условиях питомника абортирование плодов у инфицированной суки крайне опасно для содержащихся вместе с ней неинфицированных собак. В абортированной плаценте и околоплодной жидкости может содержаться огромное количество бруцелл. Распространение инфекции по питомнику происходит быстро, а маточные выделения у инфицированной суки продолжают до 4–6 недель. Кроме того, бактерии легко переходят в молоко инфицированной суки,

которое становится дополнительным источником загрязнения окружающей среды.

Инфекция *B. canis* у собак не всегда протекает тяжело.

Она может сопровождаться различными системными заболеваниями, но у большинства собак инфекция протекает бессимптомно. Самый частый и очевидный признак бруцеллеза у сук, здоровых во всех отношениях, – это изгнание плодов между 45 и 59 днями беременности. Изгнание плодов может произойти начиная с 30-го дня беременности, но бывает, что собака донашивает беременность почти до родов и даже рождает живых и/или мертвых щенков. Выжившие щенки страдают бактериемией в течение по крайней мере нескольких месяцев. В результате вызванных бруцеллезом абортов сука может потерять 2–3 помета подряд.

Возможно также рассасывание плодов, причем в этом случае суку обычно считают бесплодной, поскольку другие симптомы бруцеллеза отсутствуют.

Глоссарий

Полимеразная цепная реакция (ПЦР) — экспериментальный метод молекулярной биологии, позволяющий добиться значительного увеличения малых концентраций определённых фрагментов нуклеиновой кислоты (ДНК) в биологическом материале (пробе). ПЦР дает возможность существенно ускорить и облегчить диагностику наследственных и вирусных заболеваний. Вирусные инфекции можно обнаруживать сразу после заражения, за недели или месяцы до того, как проявятся симптомы заболевания.

* Продолжение. Начало статьи см. в № 1-2013.



Влагалищные выделения после аборта могут быть коричневыми или зеленовато-серыми. Как правило, они содержат большое количество бактерий. При бруцеллезе влагалищные выделения продолжают длительное время после аборта. Такие биологические среды, как секрет молочных желез, моча, слюна, выделения из носа и сперма, тоже обычно содержат микроорганизмы *B. canis* и служат источником распространения инфекции. Бруцеллез может быть причиной кажущейся неспособности

Хотя бруцеллез, по-видимому, не представляет угрозы для жизни самого животного, инфицированную собаку нельзя использовать в разведении, так как она является потенциальным источником инфекции.

суки к зачатию. На самом деле в большинстве таких случаев зачатие происходит, но плоды рассасываются на ранней стадии или погибают и abortируются, что проходит незамеченным для хозяина собаки.

Диагностика и возможности терапии

В настоящее время для диагностики бруцеллеза, а также для дифференциальной диагностики широкое применение получил метод полимеразной цепной реакции (ПЦР), основанный на выявлении видоспецифического участка ДНК бруцелл.

Многочисленные исследователи, пытавшиеся лечить собак, зараженных бруцеллезом, достаточно единодушны в сделанных выводах. *B. canis* чувствительна ко многим антибиотикам, но лечение ими часто может быть безуспешным и не исключает рецидивов. Это обусловлено тем, что бруцеллы имеют внутриклеточную локализацию

Таким образом, перед владельцем собаки, у которой обнаружен бруцеллез, встает следующий выбор: обязательные повторные курсы терапии (не обязательно успешные) или кастрация/стерилизация животного.

(т. е. находятся внутри клетки животного), а антибиотики не способны проникнуть внутрь клеток.

Самый частый и очевидный признак бруцеллеза у сук, здоровых во всех отношениях, – это изгнание плодов между 45 и 59 днями беременности.

Суки, у которых были выкидыши, нередко впоследствии приносят нормальный помет независимо от того, лечили их или нет, но могут передать инфекцию самому потомству. У леченых кобелей бруцеллы обычно сохраняются в предстательной железе, и такие кобели способны распространять инфекцию. Владелец должен знать, что терапия, вместе с необходимым мониторингом, может оказаться дорогостоящей, а результат ее непредсказуемым. Щенная сука, живущая в питомнике, должна быть полностью изолирована от других собак, чтобы предотвратить распространение инфекции.

К сожалению, в настоящее время не существует вакцины против собачьего бруцеллеза, поэтому во избежание заражения следует избегать контактов с любой инфицированной собакой.

Бруцеллез может быть причиной кажущейся неспособности суки к зачатию.

Новых собак, поступающих в питомник, необходимо содержать отдельно и в это время тестировать на бруцеллез. Собак, активно используемых для разведения, необходимо тестировать не реже одного раза в год. При этом положительных на бруцеллу сук нельзя вязать даже путем искусственного осеменения, так как инфекция может распространяться через вагинальные выделения, молоко и выживших щенков.

Это интересно

Ширина полей зрения человека и животных

Еще одной важной характеристикой является ширина полей зрения. У человека оси глаз параллельны, поэтому лучше всего он видит прямо перед собой.

Глаза собаки расположены так, что их оптические оси расходятся примерно на 20 градусов.

Глаз человека имеет поле зрения в виде круга, а поле зрения собаки растянуто в стороны. За счет расхождения осей глаз и горизонтального растяжения суммарное поле зрения собаки увеличивается до 240–250 градусов, что на 60–70 градусов больше, чем у человека.

Но это средние цифры, ширина полей зрения различна у разных пород собак. Влияние оказывают строение черепа, расположение глаз, форма и размер носа. У широкомордых собак с коротким носом (пекинес, мопс, английский бульдог) глаза расходятся под сравнительно малым углом, поэтому они имеют ограниченное боковое зрение. У узкомордых собак с вытянутым носом (борзые и другие охотничьи породы) оси глаз расходятся под большим углом. Это дает собаке очень широкое поле зрения. Ясно, что такое качество очень важно для успешной охоты.

Таким образом, наши домашние животные видят мир совсем по-другому. Собаки и кошки значительно лучше нас видят в темноте, имеют более широкое поле зрения, лучше воспринимают движущиеся предметы. Все это позволяет нашим питомцам прекрасно охотиться и уходить от преследования, видеть не только перед собой, но и по бокам. При этом они проигрывают нам в остроте зрения, способности тонко различать цвета. Но это животным и не нужно, они книжек не читают, пока... Что будет дальше – посмотрим.

<http://eyevet.ru/vse-o-zrenii-zhivotnykh/>

Искусственное осеменение собак – для чего это нужно?



Елена МЕНЬШЕНИНА,
ветеринарный врач,
главный специалист-репродуктолог
Международный ветеринарный
центр репродукции
и искусственного осеменения
мелких животных,
Москва

Поиск достойной пары – совсем не простое занятие, так как от выбора родителя зависят не только экстерьерные данные будущего потомства, но и возможность передачи болезней по наследству (генетически обусловленных), инфекционных, в том числе передающихся половым путём, и паразитарных. Если вы являетесь заводчиком или владельцем племенной собаки, то эта информация для вас.

К сожалению, в настоящее время критериями выбора пары зачастую служат модные тенденции на ту или иную породу, заслуги на выставках, но отнюдь не здоровье родителей. В результате значительно участились случаи наследственных и инфекционных заболеваний у щенков. Новые владельцы таких животных получают разочарование и душевную травму, потому что им приходится в течение всей жизни, часто – недолгой, посещать ветеринарного врача, наблюдать за страданиями своего любимца вместо счастливого времяпровождения, что, собственно, и является основной целью человека, решившего завести собаку.

Несколько объективных проблем, возникающих при выборе пары

1. Местоположение партнёра. Нахождение партнёра в другом городе или стране влечёт проблемы (перевозка, оформление необходимой документации, дороговизна), ограничивающие возможность совершения такой вязки, и тем самым теряется

возможность получения новых ценных кровей. И при всём при этом еще необходимо осуществить вязку в оптимальный момент полового цикла суки, иначе все старания могут быть напрасными.

2. Возможность проведения вязки в нужный момент. Даже если перечисленные выше сложности отсутствуют, могут возникнуть такие проблемы, как болезнь кобеля, мешающая провести вязку в нужное время, занятость кобеля с другой партнёршей и другие форс-мажорные обстоятельства.

Как искусственное осеменение решает эти проблемы?

Сперматозоиды и яйцеклетки, прошедшие скрининговые исследования, маркируются и хранятся в замороженном состоянии в криобанке многие десятилетия, что позволяет воспользоваться ими в нужный момент. Использование криоконсервированной спермы позволяет производить международный обмен ею без необходимости перевозки самих собак. При этом появляется возможность заказного осеменения сук спермой любого производителя.

Примите к сведению

Искусственное осеменение может рекомендоваться:

- при чрезмерно агрессивном поведении животных во время случки;
- низкой эффективности естественного спаривания вследствие определенных породных особенностей собак (очень крупные и тяжелые породы и т. д.);
- наличии определенных заболеваний у кобеля или суки, не позволяющих производить полноценную случку (заболевание конечностей, бедра, спины и т. д.).

Проще выполнять карантинные ограничения, которые препятствуют перемещению животных из одной страны в другую. Искусственное осеменение позволяет предотвращать возникновение многих заболеваний, передающихся половым путём, так как в состав синтетических разбавителей спермы обязательно вводятся антибиотики, а также исключается половой контакт животных. Особенно в выигрыше находятся кобели, так как не имеют контакта с половыми органами и выделениями суки и на 100 % защищены от инфекций, передающихся половым путём. Суки же частично в зоне риска, так как всё-таки имеют контакт со спермой кобеля, но вероятность заболевания всё же низкая.

Глоссарий

Криоконсервация – низкотемпературное хранение живых биологических объектов с возможностью восстановления их биологических функций после размораживания.

Крипторхизм («скрытый семенник») – аномалия развития, при которой при рождении одно или оба яичка отсутствуют в мошонке. Для разведения можно использовать только тех самцов, у которых в мошонке присутствуют оба семенника. Односторонний крипторхизм встречается значительно чаще, чем двусторонний.

Демодекоз – поражение кожи микроскопическим чесоткоподобным клещом (демодекс собачий – *Demodex canis*).

Криоконсервация спермы собак.

Требования и правила

Целью криоконсервации (замораживания) спермы кобелей и котов в нашем криобанке является получение здорового потомства в будущем.

Для достижения этой цели необходимо соблюдение трех основных правил:

1. Заморозка только качественного семени – оценивается морфология сперматозоидов, их подвижность и количество, наличие признаков воспалительных процессов.
2. Отсутствие грубых генетически обусловленных заболеваний кобеля – например, дисплазии тазобедренного сустава, крипторхизма, гермафродитизма и псевдогермафродитизма, демодекоза и некоторых других (допускаются незначительные генетические изменения, не влияющие на здоровье будущего потомства, при условии, что это потомство не претендует на звание племенного).
3. Отсутствие инфекционных заболеваний, способных передаваться через сперму самке и эмбрионам. Наличие инфекций, в том числе инфекций, не передающихся половым путем, но опасных для человека (бруцеллез, бешенство, лептоспироз), препятствует перевозке такого семени за границу.

Для соблюдения этих правил в нашем центре предусмотрена **индивидуальная программа обследования и заморозки** для каждого конкретного производителя, которая разрабатывается в дополнение к стандартным обследованиям, перед процедурой заморозки и последующим хранением семени.

Стандартные обследования для всех кобелей перед процедурой заморозки семени

1. Полный физикальный осмотр кобеля с акцентом на половые органы.
2. Исследования крови: общий анализ, биохимический анализ стандартный плюс показатели репродуктивной системы.



Фото 1. Нормоспермия. Образец спермы, допустимой для криоконсервации



Фото 3. Патология хвостов сперматозоидов (закрут, залом). Качество не соответствует требованиям к образцу спермы для криоконсервации

3. Исследования на инфекционные заболевания (бруцеллез, лептоспироз).

4. Спермограмма. Обязательно заводится индивидуальная карта пациента, все исследования протоколируются. При необходимости (наличии определенных показаний) проводятся дополнительные обследования и лечение в рамках **индивидуальной программы**. Это связано с рядом факторов, которые могут быть выявлены при стандартных обследованиях животного, например:

- наличием или отсутствием заболеваний органов репродуктивной системы;
- качеством семени (фото 1–4);
- наличием или отсутствием заболеваний, косвенно влияющих на функции репродуктивной системы;
- возможным носительством генетически обусловленных заболеваний;
- наличием или отсутствием инфекционных заболеваний, которые могут передаваться самке и будущему потомству.

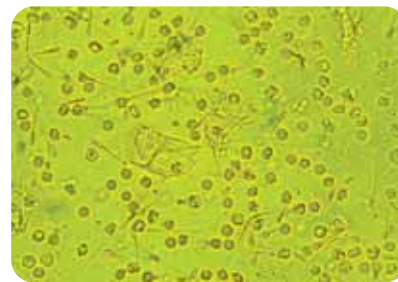


Фото 2. Олигозооспермия, нейтрофилия. Качество не соответствует требованиям к образцу спермы для криоконсервации

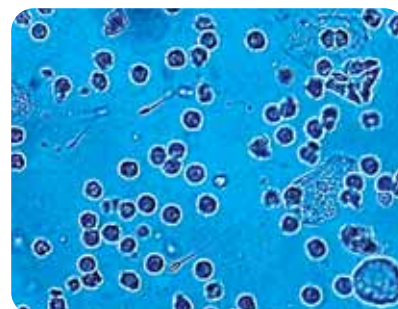


Фото 4. Олигозооспермия, гемоспермия. Качество не соответствует требованиям к образцу спермы для криоконсервации

Что входит в программу обследования?

В индивидуальную программу обследования могут входить:

- УЗИ брюшной полости, в том числе репродуктивных органов (предстательная железа, семенники);
- УЗИ щитовидной железы;
- биопсия предстательной железы, семенников и других органов;
- дополнительная спермограмма;
- выявление генетически обусловленных заболеваний (анализы крови, рентгеновские снимки с описанием, заключения узких специалистов о том, что кобель не состоит на учете по хроническому генетически обусловленному заболеванию);
- исследования на инфекции – бруцеллез, микоплазмоз, хламидиоз, уреоплазмоз, герпес, лептоспироз.

В зависимости от выявленных патологий врач-репродуктолог решает вопрос о возможной коррекции состояния здоровья животного и последующей криоконсервации его семени.

Забота о здоровье стерилизованных кошек на протяжении всей их жизни

С каждым годом доля стерилизованных кошек в общем числе этих домашних животных растет. Во многих странах Европы она составляет сейчас более половины. Все больше сторонников этой меры становится и в России.

В результате стерилизации животное утрачивает способность к воспроизводству, и, как следствие, происходит ряд биологических изменений в его организме. Это, в свою очередь, обуславливает изменения в поведении животного, большинство из которых носят позитивный характер: кошка становится более контактной и менее агрессивной, утрачивает склонность к бродяжничеству и участию в драках, перестает оставлять в доме мочевые метки и издавать громкие звуки в неподходящее время. И это еще не все преимущества стерилизации: она исключает возникновение у животного целого ряда опасных заболеваний. Однако поддерживать здоровье и оптимальный вес стерилизованной кошки вовсе не сложно – для этого нужно лишь организовать для животного правильное и сбалансированное питание. В прошлом году компания ROYAL CANIN представила новую гамму сухих кормов Feline Health Nutrition Sterilised. Продукты, составляющие эту гамму, имеют возрастную градацию и разработаны на основе научных данных о пищевых потребностях стерилизованной кошки в каждый период ее жизни. Все большую популярность приобретает ранняя (в возрасте около 6 месяцев) стерилизация

кошек, поэтому гамму сухих кормов открывает продукт для котят KITTEN STERILISED. Этот продукт призван обеспечить баланс между гармоничным ростом котенка и контролем над его аппетитом, который заметно повышается практически сразу после операции. Поэтому важнейшим свойством сухого корма KITTEN STERILISED является его способность вызывать у молодых животных чувство насыщения при умеренном снабжении организма энергией. Это достигается за счет высокого содержания в корме клетчатки и относительно низкого содержания жиров. Укреплению общего и специфического иммунитета котенка способствует комплекс антиоксидантов. В состав корма входит целый ряд питательных веществ, отвечающих за здоровье чувствительной пищеварительной системы котенка. Продукт для взрослых кошек от 1 года до 7 лет STERILISED предназначен для животных, способных самостоятельно контролировать свой аппетит. Он содержит умеренное количество жира (12 %) и богат белками, необходимыми для поддержания мышечной массы животного, а также отличается сбалансированным уровнем микроэлементов, что крайне важно для обеспечения здоровья мочевыделительной системы кошки.

Корм для кошек в возрасте от 7 до 12 лет (STERILISED 7+) содержит вещества, призванные бороться с первыми признаками старения, а кроме того, имеет пониженный уровень содержания фосфора, что препятствует возникновению нарушений в работе почек. В состав продукта STERILISED 12+ для кошек старше 12 лет входят питательные вещества, необходимые для обеспечения здорового старения, сохранения активности и поддержания идеальной веса животного в поздней фазе его жизни (антиоксиданты, жирные кислоты, высокоусвояемые белки и жиры в умеренном количестве). Гамму сухих кормов для взрослых стерилизованных кошек дополняет новый влажный продукт STERILISED с уникальной новой текстурой – мелкие кусочки в соусе. Как и сухие корма STERILISED, он позволяет поддерживать вес стерилизованного животного. Малые размеры кусочков улучшают впитываемость соуса, делая продукт еще более сочным и привлекательным для животного, причем такой корм не надоедает кошке в течение длительного времени. Достоинства стерилизации перевешивают ее недостатки – это несомненно. Чтобы сделать этот перевес еще более ощутимым, владельцам стерилизованных кошек остается лишь воспользоваться новым предложением компании ROYAL CANIN в области здорового питания – продуктами гаммы STERILISED.

АКЦИЯ

ROYAL CANIN

Покупая любую упаковку
продуктов Sterilised со стикером
**с 1 апреля по 30 июня
2013 года**

Вы получаете возможность выиграть
призы каждый день!*



- 1 Купите упаковку со стикером
- 2 Зарегистрируйте код, отправив СМС на номер 2420 или на сайте my.royal-canin.ru
- 3 Выигрывайте призы

Подробная информация об Акции
внутри стикера и на сайте
MY.royal-canin.ru



40
ЛЕТ
ЗДОРОВОГО
ПИТАНИЯ

Здоровое питание – на протяжении всей жизни.

Теперь у каждой стерилизованной
кошки есть возможность
оставаться здоровой.

Круглосуточная горячая линия: **8-800-200-37-35**
(для всех регионов России звонок бесплатный)

* Акция проходит на территории Москвы, Санкт-Петербурга, Нижнего Новгорода

royal-canin.ru

Особенности кормления стерилизованных кошек

КИРЬЯНОВА Юлия, ветеринарный врач
Ветеринарная клиника № 1, Ростов-на-Дону

Любой, кто заводит себе животных, рано или поздно сталкивается с проблемой продолжения рода. Почему с проблемой? Потому, что зачастую процесс течек выливается в метки, крики, раздиранье на части мебели и всех подручных предметов, а для хозяев особей женского пола затем главной целью на ближайшие месяцы становится пристройство потомства. Большинство ветеринарных специалистов рекомендуют животных стерилизовать.

Под терминами «кастрация» и «стерилизация» понимается искусственное нарушение репродуктивной способности организма. Плюсами данного мероприятия являются:

- продолжительность жизни стерилизованных животных в среднем дольше на 1,5–2 года;
- стерилизованные животные более спокойные, как следствие снижается агрессия, исчезает беспокойное поведение и стремление убежать. Животные становятся более послушными и управляемыми;
- у них пропадают все гормональные проблемы, а у владельцев пропадают громкие крики, вой и мяуканье по ночам, сильно пахнущие метки, которые оставляют коты и собаки на коврах, мебели и обоях, а также драки между самцами;
- ваш питомец не будет страдать такими тяжелыми часто встречающимися заболеваниями, как простатит, пиометра, кисты и новообразования яичников, матки и семенников;
- у стерилизованных в молодом возрасте животных почти исчезает вероятность возникновения гормонозависимых злокачественных опухолей молочной железы;
- в зрелом возрасте у многих животных возникает необходимость в кастрации или стерилизации по медицинским показаниям, а анестезиологический риск (риск наркоза) резко возрастает.

Но в данной операции есть некоторые минусы, одним из которых является появление лишнего веса. Гонадэктомия оказывает влияние на механизмы контроля аппетита,

поэтому многие животные после проведения данной операции обычно начинают потреблять корм в большем количестве и при этом проявляют тенденцию к снижению затрат энергии. Гормональные изменения, возникающие после удаления половых желез, также стимулируют образование жировой клетчатки.

Клинический случай

Кошка Дуся 5 лет. Животное поступило в клинику с жалобой, со слов хозяев, на увеличение массы тела за довольно короткий срок. Масса тела до стерилизации составляла 3 кг, взвешивание на приеме показало 4,5 кг. Дуся проживает в квартире без доступа на улицу, профилактические мероприятия проводятся по графику, ранее перенесенных заболеваний не было, 6 месяцев назад кошка перенесла овариогистерэктомию. Спустя некоторое время стали отмечать повышение аппетита, снижение активности. Животное питается специально приготовленной натуральной пищей. Владельцы животного с осторожностью относятся к промышленным кормам, поэтому рекомендации по правильному кормлению после стерилизации проигнорировали. Животное было осмотрено, проведены забор и исследование крови, в результате чего никаких патологий выявлено не было.

С владельцами еще раз была проведена беседа о пользе правильного питания стерилизованного животного, а также о качестве и сбалансированности рационов суперпремиум-класса и рекомендовали корм Pro Plan After Care.

Следующий прием состоялся спустя месяц, владельцы отметили хорошую поедаемость корма, не превышающую нормы, животное стало более активным, игривым. Животное за месяц похудело на 200 г, а также владельцы отметили удобство кормления промышленными кормами.

Заключение

Корм Pro Plan After Care специально адаптирован к сниженным энергетическим потребностям взрослых кастрированных котов и стерилизованных кошек. Корм обеспечивает поддержание идеальной кондиции, обеспечивает нормальную регуляцию метаболизма глюкозы и работы мочевыделительной системы. Благодаря содержанию витамина А, линолевой кислоты и цинка повышается эластичность и увлажненность кожи, комплекс незаменимых ненасыщенных жирных кислот увеличивает толщину и предотвращает ломкость шерсти. Специальное покрытие гранул эффективно снижает образование зубного камня – до 40%. Корм отличается повышенным содержанием животных белков и пониженным уровнем углеводов для регуляции усвоения глюкозы, включает полезные злаковые крупы и рис для облегчения усвояемости. Специальная формула OPTIRENAL®, предотвращающая образование камней, способствует сохранению нормального функционирования мочевыделительной системы и снижению риска образования струвитных отложений, часто наблюдающихся у кастрированных котов. Высокое содержание белков и мощных антиоксидантов способствует синтезу антител и защите клеток организма.

Литература

1. Корма и консервы для собак. Сухие корма отечественные и импортные // ИнформЗоомед. Вет. – 2011. – № 11. – С. 6–82.
2. Markwell P.J. Dietary intervention can improve clinical signs in dogs with atopy / P.J. Markwell, M. Svoboda, T. Fray // Proces dings of the Waltham International Science Symposium. 2003. Baugkak, Thailand. 21.p.



МОСКВА



МОСКВА

РОССИЯ

ИНТЕРНАЦИОНАЛЬНАЯ ВЫСТАВКА СОБАК САСИВ

19 – 20 ОКТЯБРЯ 2013



Выставка меняет свой формат!

Впервые в рамках «России» будут организованы две международные выставки:

19 октября состоится Интернациональная выставка собак всех пород «Россия-2013»

20 октября пройдет Кубок президента РКФ.

В этом году гостеприимная «Россия» примет:

- более 10 000 участников;
- более 24 тысяч посетителей;
- более 200 пород;
- более 50 судей международной категории.

Кроме этого, в рамках «России» будут организованы:

- фестиваль монопородных выставок;
- парад собак отечественного собаководства и многое другое.

Ждём вас на ежегодной Интернациональной выставке собак всех пород «РОССИЯ»!

Ознакомьтесь с подробной информацией об условиях участия вы можете на сайтах РКФ: www.rkfshow.ru,
www.rkf.org.ru.



Место проведения: г. Красногорск, 65 - 66 км МКАД,
МВЦ «Крокус Экспо», павильон 3

Гипогликемия щенков



Наталья МИТРОХИНА,

ветеринарный врач,
ветеринарная клиника
«Квина», Домодедово
сеть ветеринарных
клиник «МедВет»,
Москва

Часто в ветеринарные клиники обращаются владельцы щенят с жалобами на резкое ухудшение состояния, связанное с отказом от корма, вялостью, иногда даже «комой». При сборе анамнеза выясняется, что щенок куплен с рук, на рынке или в небольшом зоомагазине. Учитывая наш опыт, диагностический план и диагноз сразу вырисовываются в голове. Первое, что мы делаем, измеряем уровень глюкозы в крови и выявляем... гипогликемию.

Гипогликемия – это патологическое состояние, характеризующееся снижением уровня глюкозы в периферической и венозной крови, вследствие чего возникает гипогликемический синдром.

Причины гипогликемии

Ими могут быть недоношенность, врожденные нарушения углеводного обмена, неправильно организованный прикорм или резкая смена рациона, например резкий отъем от матери и переход

Чаще всего развивается это опасное состояние у щенков в результате не соответствующего возрасту кормления или содержания.

на «взрослую» пищу. Также причиной гипогликемии может быть недостаточное

содержание в рационе источников глюкозы, например гликогена. Иногда в большом помете наиболее слабым не достается достаточного количества материнского молока или корма, что вызывает гипогликемические (голодные) обмороки. Бывают случаи, когда в результате неправильного содержания животных щенки заболевают вирусными инфекциями или начинают страдать диареей или рвотой, в результате обезвоживания и отсутствия аппетита также может развиваться гипогликемия.

Признаки гипогликемии

Глюкоза – это основной продукт для производства энергии и в центральной нервной системе, вследствие чего и развиваются симптомы, связанные с поражением головного мозга.

Чаще всего это слабость, отказ от корма, иногда – слюнотечение, обмороки, мышечный



тремор и даже судороги, ведь организм использует глюкозу в качестве основного источника энергии, поэтому недостаток ее отражается на многих органах и системах организма.

Также возможны эндокринные и печеночные расстройства. Во всех этих случаях животное необходимо показать ветеринарному врачу. Помните: чем быстрее вы обратитесь к специалисту, тем больше шансов на выздоровление у вашего «малыша».

Примите к сведению

Помните, что каждый диагноз должен быть подтвержден дважды! Если клинически врач предполагает заболевание мозга, он должен назначить дополнительные обследования: МРТ, УЗИ родничка или хотя бы рентген черепа. Если поставлен диагноз «печеночный шунт», необходим анализ на желчные кислоты. Обратите внимание, взял ли врач анализ крови на уровень глюкозы у вашей собаки.

Для постановки правильного диагноза необходимо обследовать щенка: выполнить УЗИ брюшной полости, взять анализы крови на биохимию и общий клинический анализ, исключить вирусные инфекции. Только после этого можно выявить причины гипогликемии и назначить правильное лечение.

Куда податься?

Обращаясь к врачу, отнеситесь серьезно к выбору ветеринарной клиники. Неопытные специалисты часто неверно диагностируют это состояние. При выявлении нарушений, связанных с центральной нервной системой, иногда вашему питомцу могут поставить диагноз «эпилепсия», «опухоль мозга» или «нервная форма чумы». Да мало ли какие заболевания могут имитировать подобную клиническую картину! Несмотря на всю тяжесть этого заболевания, опытный специалист на ваших глазах совершит «чудо». При введении животному раствора глюкозы оно на глазах начинает «выздоровливать».

Но не только восполнение уровня глюкозы важно в этой ситуации – важно выявить причины, вызвавшие эти нарушения. Ведь после утилизации введенной глюкозы ее уровень снова снизится и все клинические симптомы вернуться. Возможно, подобных проблем удалось бы избежать, если бы щенят мы покупали в известных питомниках или у ветеринарных врачей-заводчиков. В этих случаях вам гарантировано здоровое животное, которое содержалось в адекватных условиях и получало нормальное кормление. Но если «малыш» уже куплен и он болен, обратитесь в «правильную» клинику.

Каждый диагноз должен быть подтвержден дважды!

В случае гипогликемии при введении животному раствора глюкозы оно на глазах начинает «выздоровливать».



Ветклиника «Квина» — питомцам отрада.
Скорей приходите, мы вам очень рады!



«Квина» — это квалифицированный персонал и новейшее оборудование.

Да, у нас есть и рентген, и УЗИ, и ЭХО-кардиография, и своя лаборатория, и возможность эндоскопического исследования пациентов, и прекрасно оборудованная операционная. Да, у нас есть как врачи широкого профиля (хирурги, терапевты и реабилитологи), так и узкие специалисты (онколог, окулист, кардиолог, дерматолог, репродуктолог и бригада анестезиологов). Да, у наших врачей отличная теоретическая подготовка и богатый опыт, они не прекращают своё образование и постоянно совершенствуются. Но кого сейчас этим удивишь? Было бы странно, если бы всего этого у нас не было.

А еще мы относимся к животным так, как бы мы хотели, чтобы лечили нас самих.
И ваших питомцев мы лечим так же, как своих, любимых. И любим так же, только видим реже.

«Квина» - это место, которое притягивает. По статистике, 50% наших сотрудников и 34% наших пациентов приезжают в «Квину», преодолев 20 и более километров. 87% наших пациентов обращаются к нам повторно.

Сеть ветеринарных клиник «Квина» и «Медвет», Москва и МО
«Квина», Московская область, г. Домодедово, ул. Кирова, д.18А

7 дней в неделю
24 часа в сутки

+7 (496) 793-51-00
+7 (985) 298-11-88

clinic@kvina.ru
www.kvina.ru



Дирофиляриоз



Николай
КОМАРОВ,

ветеринарный врач-
эндоскопист,
клиника «Квина»,
Домодедово

Дорогие читатели, приветствую вас на страницах этого замечательного журнала!

Весна и лето – это замечательное время года для нас и наших питомцев. Солнце, свежий воздух, пение птиц – все это увлекает нас на более длительные прогулки на природе. Все бы было так замечательно, если бы не

ряд опасностей, которые подстерегают нас и наших четвероногих друзей. Сегодня я расскажу вам об одной из таких опасностей.

Дирофиляриоз – заболевание, вызываемое гельминтами («червями»), которое способствует поражению сердца, легких, почек, печени и других органов и тканей. Переносчиками данной болезни являются комары.

Заболевание носит сезонное распространение. Это период лета и размножения mosquitos в период с апреля по октябрь. Максимальный пик – в мае-июле.

Дирофиляриоз постепенно распространяется из субтропиков в регионы с умеренным климатом и уже не редкость на просторах нашей страны, включая и Подмоскovie.

Болеют дирофиляриозом

собаки, кошки, дикие плотоядные и человек.

Длительность инкубационного (скрытого) периода болезни от одного месяца до двух лет.

Знать врага в лицо

В ветеринарии актуальны два вида дирофилярий – *D. immitis* и *D. repens*.

D. immitis обычно паразитирует в правом желудочке сердца, легочной артерии, полых венах. *D. repens* чаще всего обнаруживают в подкожной клетчатке.

Половозрелые самки (гельминты) достигают длины 25–30 см, все они – живородящие и отрождают личинок в кровь. Одна оплодот-

воренная самка в сутки отрождает от 5 до 30 тысяч личинок, которые могут циркулировать в крови после гибели взрослого паразита до 2,5 лет. Личинки паразита (микрофилярии) имеют длину 0,22–0,30 мм, а по ширине равны диаметру эритроцита.

Дирофиляриоз постепенно распространяется из субтропиков в регионы с умеренным климатом и уже не редкость на просторах нашей страны, включая и Подмоскovie.

Как происходит заражение

Так как переносчиком является комар, то для того, чтобы он стал заразным, он должен выпить крови у зараженного животного. После укуса личинки паразита с кровью попадают в организм комара и претерпевают определенные изменения в течение примерно двух недель, далее они становятся опасными для окружающих животных. Таким образом, если зараженный комар кусает животное или человека, происходит внедрение личинок в кровь и далее – развитие из них взрослых особей гельминта.

Негативное воздействие на организм

Наиболее выраженное негативное воздействие на организм животных оказывают взрослые паразиты. Они представляют

серьезное препятствие для тока крови и способствуют своему нахождению развитию сердечной недостаточности, сопровождающейся отеками и асцитом (появлением жидкости в брюшной полости). Также наличие большого числа дирофилярий в задней полых вене приводит к острому синдрому полых вен и как следствие – к развитию хронических дегенеративных (разрушающих) изменений в печени. Половозрелые гельминты, закупоривая небольшие легочные артерии, способны вызывать развитие гипоксии легких, а мертвые вызывают тромбоэмболию (закупорку) сосудов.

Симптомы болезни

Симптомы болезни зависят от интенсивности инвазии и локализации паразита. У зараженных *D. immitis* животных отмечают частый сухой кашель, учащенное дыхание, истощение, вялость. Следует отметить, что клинические признаки заболевания проявляются не всегда (до 25 % случаев у собак протекает бессимптомно). Симптомы болезни при паразитировании *D. repens* менее выражены и при высокой интенсивности инвазии проявляются в форме папулезного (пузырчатого) дерматоза в различных частях тела. Симптоматика в целом разнообразна, и для постановки диагноза требуется доста-



точно немало времени и исключения других патологий.

Диагностика, лечение, прогноз...

Диагностика диروفилариоза основана на эпизоотологических данных, клинических признаках, данных рентгенографии, эхо- и электрокардиографии и лабораторных исследованиях (основной метод – это лабораторный анализ крови). Также есть специальные диагностические тесты для выявления данного заболевания.

Лечение проводится в несколько этапов. Сначала рекомендуется выполнить клинический и биохимический анализы крови, рентгенографию и эхокардиографию. Все эти исследования

необходимы для выявления отклонений в работе внутренних органов, которые могут быть последствием пагубного воздействия диروفиларий. Имея результаты данных исследований, врач грамотно составит план лечения, зная о выявленных проблемах у каждого конкретного пациента. Лечение выполняется только в условиях ветеринарной клиники, так как есть различные варианты осложнений лечения данной патологии, вплоть до летального исхода. Прогноз в начальной стадии заболевания благоприятный, при средней степени заражения – осторожный, при тяжелой форме болезни – неблагоприятный или сомнительный. Профилактику осуществляют

путем предотвращения появления личинок в крови собак в период активности. Для этих целей применяют репеллентные препараты (отпугивающие комаров) или препараты, уничтожающие и, следовательно, профилактирующие развитие личинок в крови.

В конечном итоге хочется сказать о том, что профилактика заболеваний – это великая вещь. Гораздо легче профилактить болезнь, чем ее лечить. Не пренебрегайте средствами защиты от насекомых, ведь это так важно для вас и ваших питомцев. Советуйтесь с вашим ветеринарным врачом. Берегите себя!



Ультразвук против клещей

Ультразвуковой отпугиватель клещей МЕГА-С – специально разработанные брелоки, действие которых направлено против клещей типа Ixodes. Как выяснилось, интенсивность излучения в 0,1 Вт/см² непереносима для насекомых, но абсолютно безвредна для собак!

МЕГА-С – самый современный метод защиты питомца от поражения клещами.

Этот миниатюрный прибор обеспечивает надежную защиту животных от паразитов, которые просто не садятся на его тело. Радиус действия – 1 метр.

Исследования эффективности работы данного прибора проводились на кафедре паразитологии и инвазивных болезней животных Московской Государственной Академии ветеринарной медицины и биотехнологий им. К.И. Скрябина, где изучалось непосредственное воздействие прибора на собак, кроликов и телят. Полевые испытания проводились охотоведами в охотничьих хозяйствах Ростовской области, где уровень зараженности клещом очень высок.

По результатам лабораторных и полевых испытаний прибор признан эффективным средством для защиты домашних животных от клещей и рекомендован к использованию на собаках и сельскохозяйственных животных.

В частности, протестировано и доказано, что МЕГА-С:

- в десятки раз снижает вероятность поражения клещами и заражения пироплазмозом;
- превосходит все имеющиеся аналоги, работает от батарейки с возможностью ее замены;

- разработан в России под российскую популяцию клещей;

- абсолютно безопасен для домашних животных.

МЕГА-С снабжен ударопрочным и полностью герметичным корпусом, его можно использовать практически в любых, в т.ч. экстремальных, условиях, и даже если аппарат случайно упадет в воду, его можно будет отряхнуть от влаги и использовать по назначению.

Отпугиватель МЕГА-С питается от одной батареи типа CR2032, заряда которой хватает на 4–6 месяцев эксплуатации. При проектировке модели МЕГА-С разработчики добавили в прибор систему звуковой индикации, которая оповещает о начале работы отпугивателя специальным звуковым сигналом.

Если вы хотите найти самый современный метод защиты своего питомца от поражения клещами, то МЕГА-С – это именно то, что вам нужно!

Кошки: инфекционные заболевания верхних дыхательных путей



Юлия СТРИЖАК,
ветеринарный врач
общего профиля,
сеть ветеринарных
клиник «Свой доктор»

Основных вирусных заболеваний верхних дыхательных путей у кошек два: калицивироз и ринотрахеит. Болеть могут как молодые животные, так и уже взрослые особи. Тяжелее переносят заболевания молодые (до года) и пожилые кошки.

Клиническая картина

По клиническим признакам эти заболевания сходны между собой. В начальной стадии у животных наблюдается лихорадка (повышение температуры до 40–41 °С), конъюнктивиты и риниты, которые проявляются сначала прозрачными, а затем гнойными истечениями из носа, глаз. При калицивирозе на языке и верхнем небе могут образовываться язвы. Появляется слюнотечение, неприятный запах

Существует комплексная вакцина от этих вирусных заболеваний. Однако большинство владельцев пренебрегают вакцинацией, аргументируя это чисто домашним содержанием питомца, не беря во внимание тот факт, что сами они ежедневно ходят на улицу, а их любимец имеет прямой доступ к обуви.

изо рта. Такие животные с трудом принимают пищу, в дальнейшем может наблюдаться полный отказ от нее. При ринотрахеите, помимо выделений, ведущими симптомами

являются кашель и чихание.

В обоих случаях животные угнетены, ослаблены и при отсутствии лечения погибают.

Передача вируса происходит не только воздушно-капельным путем от больного животного к здоровому, но также через выделения, которые могут находиться в окружающей

Все заболевания дыхательных путей условно можно разделить на неинфекционные, вызванные, например, переохлаждением, и инфекционные, где в роли возбудителя выступают бактерии и вирусы.

среде. Достаточно наступить на слюну или выделения из глаз и носа, как ваша кошка/кот сразу попадает в группу риска.

У котят существует материнский иммунитет, который защищает их в течение первых двух месяцев жизни. Для выработки стойкого иммунитета вакцинировать животное нужно двукратно и далее один раз в год пожизненно. Старость не является противопоказанием к вакцинации.

Не пускайте кошку «погулять»

Не редки и такие случаи, когда животные выпадают из окон (балконов) квартир на улицу и проводят там от нескольких часов до нескольких дней. И тогда заболевания чисто травматической природы осложняются вирусными инфекциями. Еще один пример, когда животное может заразиться, это когда владельцы беспечно выпускают кошку в подъезд «погулять». Результаты таких прогулок для не привитых животных могут быть весьма плачевными.

Какие нужны анализы и почему

В целях диагностики заболеваний верхних дыхательных путей у ко-

шек существует ряд лабораторных исследований. К обязательным анализам относятся общий анализ крови, а также смывы со слизистых оболочек ротовой полости, конъюнктивы и носа, так как калицивироз и ринотрахеит имеют сходные клинические признаки. Благодаря появлению полимеразной цепной реакции (ПЦР) диагностика занимает от трех до пяти дней. Существуют экспресс-тесты, которые позволяют установить диагноз сразу на приеме у ветеринарного врача. Ранее проводить такие исследования не представлялось возможным, поэтому большинство владельцев воспринимают предложение сдать анализы с недоверием. Смывы со слизистых – это необходимое исследование для установки точного диагноза. Точно установленный диагноз позволяет в дальнейшем сэкономить средства владельца и разработать наиболее эффективную схему лечения. Как правило, она состоит из введения готовых антител, антибиотикотерапии, иммуностимулирующих препаратов, витаминотерапии. При тяжелом состоянии животного показаны внутривенные инфузии (капельницы). Следует помнить, что лучше профилактика, чем лечение. Поэтому своевременно проводите вакцинацию своего питомца независимо от типа его содержания (уличное или домашнее) и будьте здоровы!

Примите к сведению

Беря котенка с улицы или невакцинированного с рук, даже при отсутствии клинических признаков, есть риск, что животное не только заболеет само, но и передаст заболевание кошкам, которые уже живут в доме. Для того чтобы этого не произошло, необходимо отнести нового члена семьи ветеринарному врачу на осмотр. От калицивироза и ринотрахеита существует сыворотка, в которой содержатся готовые антитела к вирусным инфекциям. Такая сыворотка дает иммунитет на 2–3 недели, в течение которых владелец проводит дегельминтизацию («гонит глистов») и по истечении 3 недель приходит на вакцинацию.



пентек

Ветаптека

Подготовка к летнему периоду

В этом году нас ждут длительные майские праздники, и что может быть лучше, чем поехать со своим любимцем на дачу или выбраться на природу из душного города (тем более метеорологи нас радуют оптимистическими прогнозами)! Однако стоит помнить о том, что на даче, помимо положительных эмоций и новых впечатлений, вашего питомца может подстеречь нежданная опасность в виде ослабленного иммунитета, изнуренного такой длинной в этом году зимой. В первую очередь стоит помнить о сезонной вакцинации, дегельминтизации и об обработке от блох и клещей. Помимо всего прочего, необходимо укрепить иммунитет вашего друга, чтобы его организм мог сопротивляться всему чужеродному. На сегодняшний день вашему вниманию представлен широкий спектр средств, воздействующих на иммунитет, однако не все из них могут «похвастаться» полностью исследо-

ванным, а поэтому и предсказуемым механизмом действия. А вот Гликопин® – может! Его действующее вещество ГМДП – химически синтезированная частица клеточной стенки бактерий, которая распознается специализированным внутриклеточным рецептором NOD2. После этого запускается целый каскад химических реакций, активирующих врожденный иммунитет. Механизм действия препарата Гликопин® максимально близок к природной реакции организма, поэтому совершенно безвреден. Гликопин® – безопасный нетоксичный препарат (за 20 лет был зарегистрирован всего один побочный эффект – незначительное повышение температуры тела в редких случаях) с широким спектром применения. Он предохраняет вашего питомца от бактериальных и вирусных инфекций, способствует быстрому заживлению ран, лечит грибковые и паразитарные поражения кожи, улуч-

шает внешний вид и кондицию животного, а также помогает снять стресс, связанный с изменением режима питания и сменой корма. Гликопин® можно применять для улучшения переносимости и эффективности вакцинации, в том числе у котят и щенков, – для этого его лучше всего применять за некоторое время до предполагаемой прививки, например вместе с глистогонным препаратом. Весна и лето – это пора выставок, стрижек, поездок на транспорте и переездов, что сопряжено с большим количеством стрессов для наших питомцев. На выставках ваш питомец подвергается огромному патогенному давлению, что может сказаться как на внешнем виде животного и его поведении, так и на его физическом состоянии. Помочь справиться со стрессом, укрепить иммунную систему и улучшить внешний вид поможет применение Гликопина® (заранее, за 1–2 дня до мероприятия).



пентек

Гликопин®
таблетки 1 мг

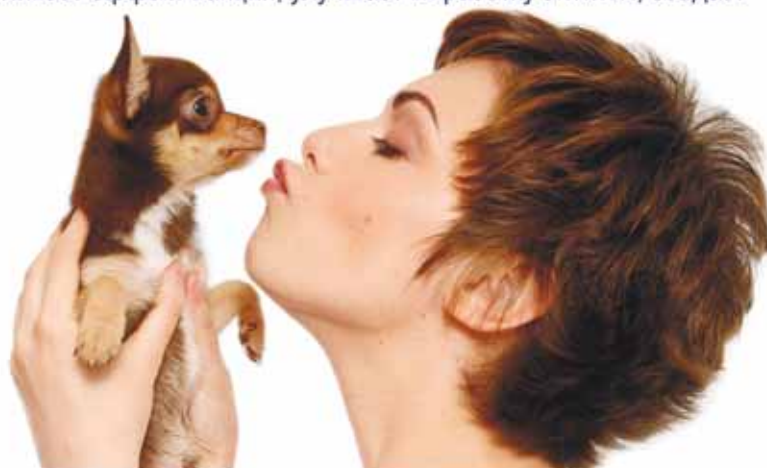
мы заботимся о здоровье Вашего питомца!

широкий спектр иммуномодулирующей активности:

- ✂ для профилактики и лечения инфекционных заболеваний вирусной и бактериальной этиологии;
- ✂ для повышения иммунитета у беременных самок, получения от них здорового приплода, сокращения послеродового восстановительного периода;
- ✂ корректировка стресса при транспортировках, выставках, перед посещением врача и различных обработках;
- ✂ для лучшего заживления послеоперационных и гнойно-некротических ран;
- ✂ для лечения онкологических заболеваний;
- ✂ применение Гликопина перед вакцинацией усиливает эффект вакцин, улучшает выработку антител, создает адекватный иммунный ответ.



адреса ветаптек и магазинов на
www.glicopin.ru





ПРОИЗВЕДЕНО
И РАСФАСОВАНО В ЧЕХИИ

Координаты:

(495) 779-99-40, 340-39-11
www.gelacan.ru

ГЕЛАКАН и **ХОНДРОКАН** выгодно отличаются от аналогов своим максимально сбалансированным составом:

- КОЛЛАГЕН
- ГЛЮКОЗАМИН
- ХОНДРОИТИН
- ВИТАМИНЫ
- МИНЕРАЛЫ
- АНТИОКСИДАНТЫ

Комплексные хондропротекторы **ГЕЛАКАН** и **ХОНДРОКАН** созданы для профилактики и лечения нарушений опорно-двигательного аппарата собак.



Всероссийский клуб породы кане корсо. Президент Шлычкова Екатерина.
+7 (903) 184-65-54 www.corsoclub.ru

Многолетняя успешная практика применения **ГЕЛАКАНА** и **ХОНДРОКАНА**

Показания:

- для профилактики нарушений опорно-двигательного аппарата охотничьих, спортивных и рабочих собак
- для предотвращения декальцификации скелета
- для предотвращения деминерализации скелета
- для восстановления и укрепления суставов, костей, связок и хрящей
- кобелям в период вязок

Показания:

- для профилактики нарушений опорно-двигательного аппарата щенков и молодых собак (особенно крупных пород) в период роста, а также щенных и лактирующих сук
- для правильного роста, развития и формирования скелета щенков и молодых собак
- для предотвращения чрезмерного или недостаточного роста скелетных структур, связанного с неправильной минерализацией
- для предотвращения деминерализации скелета беременных и кормящих сук

Показания:

- для профилактики заболеваний опорно-двигательного аппарата
- для восстановления суставных хрящей, костей, связок и сухожилий
- при заболеваниях и травмах сухожилий
- при дисплазии тазобедренных суставов
- после операций и травм для ускорения заживления ран
- для продления активной жизни собаки

Показания:

- при заболеваниях опорно-двигательного аппарата собак, сопровождающихся болью и хромотой
- для интенсивного восстановления суставных хрящей, костей, связок, суставных капсул и сухожилий, в том числе после операций
- при травмах суставов, сухожилий и связок
- при дисплазии тазобедренных суставов
- профилактика старения ОДА

Показания:

- при острых осложнениях ОДА (хромоте, травмах суставов, позвоночника и сухожилий), сопровождаемых болевым синдромом
- при воспалениях позвоночника, суставов, сухожилий и мышц
- после операций и травм
- при скованности суставов у старых собак
- для улучшения подвижности

Показания:

- для питания и восстановления кожи и шерсти
- для поддержания нормальной пигментации носа, глаз и шерсти, особенно у выставочных собак
- против ломкости и потери блеска шерсти
- против выпадения шерсти
- при сухой, неэластичной коже

ГЕЛАКАН ПРОФИ

Восстановление при интенсивных нагрузках и стрессах кобелям до и после вязок



ГЕЛАКАН БЕЙБИ

Обеспечивает правильный рост и развитие скелета щенков и молодых собак. Защищает опорно-двигательный аппарат сук до и после беременности



ГЕЛАКАН ДАРЛИНГ

Защищает опорно-двигательный аппарат в любом возрасте. Продлевает активное долголетие



ХОНДРОКАН

Интенсивное восстановление и лечение суставов, связок, сухожилий и позвоночника собак



ГЕЛАКАН ФАСТ

Быстрое избавление от боли и хромоты, защита печени



ГЕЛАКАН ЧЕМПИОН

Улучшение качества кожи и шерсти, восстановление пигментации носа и глаз



Немного о холтеровском мониторинге



Анна КАМЕНЕВА,

анестезиолог,
кардиолог, терапевт,
ветеринарная
клиника «Квина»,
Домодедово

Холтеровское мониторирование – это метод, с помощью которого осуществляется круглосуточная непрерывная запись электрокардиограммы (ЭКГ). Для этого используется небольшой портативный регистратор весом около 65 г, который производит постоянную запись импульсов сердца от нескольких отведений на карту памяти. Назван метод в честь создателя прибора Нормана Холтера, именно он в 1983 году сделал возможным постоянное наблюдение за ритмом сердца.

Специальная программа обеспечивает выявление и анализ всех видов нарушений сердечного ритма. Этот метод позволяет не только точно поставить диагноз, но и существенно повысить эффективность лечения сердечно-сосудистых заболеваний.

Почему же нельзя обойтись стандартной ЭКГ – пришли, записали и ушли?

Стандартная запись ритма длится не более 5 минут,

это если животное спокойно или его держат владельцы, а порой и того меньше. Но что такое 5 минут в клинике против 24 часов в естественных условиях? Основной задачей холтеровского мониторинга является определение электрической активности

Метод позволяет не только точно поставить диагноз, но и существенно повысить эффективность лечения сердечно-сосудистых заболеваний.

сердца в естественных для животного условиях. Достаточно часто владельцы собак описывают симптомы, которые их животное демонстрирует дома или на площадке, а в клинике смоделировать подобную ситуацию невозможно. К примеру, собака на прогулке часто дышит и отказывается играть, а на приеме у врача дыхание спокойное, да и с мячиком по кабинету особо не побегаешь. Именно здесь без холтера не обойтись. Или другая ситуация... При записи стандартной ЭКГ определяется выраженная тахикардия (частое сердцебиение). И как понять, чем она обусловлена: волнением или это симптом какого-то заболевания? Собаки редко откликаются на просьбы владельцев не волноваться. Подобные трудности возникают и с диагностикой брадиаритмий (замедленное сердцебиение). Также трудно понять, как собака переносит нагрузку, а это очень важный момент, особенно для животных, у которых впереди соревнования, требующие максимальной физической отдачи. Непросто приходится и физиотерапевтам, которые занимаются с собаками на беговой дорожке. У них особые пациенты, часто



это немолодые животные, после сложных операций. При помощи холтера можно вести постоянное наблюдение за ритмом сердца без длинных проводов и громоздких электродов в режиме реального времени. Примеров может быть много...

Как проводится холтеровское мониторирование?

Процедура не имеет противопоказаний, достаточно проста и не требует специальной подготовки. К грудной клетке собаки прикрепляют специальные электроды (область прикрепления необходимо выбрить и обезжирить, чтобы специальный гель хорошо фиксировал электрод на теле животного), которые подключены к регистратору. Обычно накладывают пять электродов, которые формируют два отведения, но возможны варианты с тремя и семью электродами. Сам регистратор крепят между лопаток или на шею, так чтобы он не мешал движению собаки. Прибор помещают в специальный карман жилета, который подбирают в зависимости от размера собаки. На следующий день владелец с животным возвращается в клинику, электроды удаляют и снимают показатели с регистратора. Чтобы лишний раз не беспокоить животное, владелец может самостоятельно снять прибор и доставить его в клинику.

Как вести себя во время холтеровского мониторирования?

Как обычно! В этом и есть основная идея исследования – понять, как работает проводящая система сердца в обычной жизни собаки. Небольшие ограничения

Примите к сведению

Основные показания к суточному мониторингу ЭКГ:

- животные, у которых регистрировали единичные или периодические обмороки, эпизоды атаксий, коллапсы, даже если нет данных о болезнях сердца;
- животные, которые имеют родственников, погибших от внезапной смерти по невыясненной причине, или родственников с диагностированными кардиомиопатиями.
- животные, у которых регистрируют спорные данные на стандартной ЭКГ (с исключением «синдрома белого халата»);
- контроль развития дилатационной кардиомиопатии у доберманов и аритмогенной дисплазии правого желудочка у боксеров;
- диагностика ритма сердца перед выраженными физическими нагрузками (соревнования, спорт);
- контроль эффективности лечения сердечной недостаточности и аритмогенной терапии;
- контроль ритма сердца животных, которые получают физиотерапию.



касаются активных кувырканий по полу и игр с собратьями – это может повредить прибор, а также мытья животного. Важно, чтобы за время регистрации собака получила нагрузку или иную провокацию, после которой развивались симптомы. К примеру, если ваша собака падает в обморок после того, как полает на уличных котиков, необходимо смоделировать подобную ситуацию, чтобы выяснить, как работает сердце именно в такие моменты. Владелец получает специальный дневник, куда заносит данные о поведении собаки (к примеру, с 10 до 11 – сон, 11:10 – игра с ребенком и т.п.), – эти данные помогут в интерпретации записи.

Мониторинг по Холтеру сложно переоценить, именно поэтому к его помощи все чаще прибегают ветеринарные специалисты. Но почему-то до сих пор бытует мнение, что это сложный и даже экзотический метод. Мы надеемся своим примером развеять этот миф.

За рубежом холтеровское мониторирование внесено в обязательный список обследований для боксеров и доберманов.

Наши зарубежные коллеги внесли холтеровское мониторирование в обязательный список обследований для боксеров и доберманов. Важно понимать, что суточная запись ЭКГ не является экспертным методом определения сердечной недостаточности, но зато является суперкачественным тестом в диагностике нарушений ритма сердца, а при некоторых патологиях может стать единственным способом определения болезни.

Глоссарий

Атаксия (греч. *ataxia* – беспорядок) – расстройство координации произвольных движений.

Кардиомиопатия – изменение мышцы сердца часто невыясненной причины.

Коллапс (лат. *collapsus* – упавший) – угрожающее жизни состояние, характеризуется падением кровяного давления и ухудшением кровоснабжения жизненно важных органов.

Зачем сдавать анализы?



Владимир ПРЫГУНОВ,

канд. биол. наук,
патоморфолог,
клинико-диагностическая
лаборатория «Неовет»,
Москва

Часто врачи рекомендуют своим пациентам сдать анализы. Кажется, что это лишние траты времени и денег. Попробуем объяснить, зачем мы, врачи, заставляем вас, владельцев животных, посещать лаборатории и диагностические кабинеты.

Анализы животным сдаются по четырем причинам:

- 1) питомец плохо себя чувствует;
 - 2) дома появилось новое животное;
 - 3) некоторые заболевания животных опасны для человека;
 - 4) диспансеризация.
- Рассмотрим каждый пункт в отдельности.

Питомец плохо себя чувствует

В ветеринарной медицине диагностическое значение анализов очень велико – животное не может, как человек, сказать, что именно у него болит. Поэтому анализы важны

для формирования у врача полной картины заболевания животного. Перед тем как идти к врачу, вам необходимо посетить ветеринарную лабораторию и сдать анализы.

Если у вас нет конкретных направлений на анализы от врача, то можете посмотреть следующую приблизительную схему сдачи анализов. Прочие анализы рекомендуется сдавать по назначению врача или специалиста ветеринарной лаборатории. В любом случае перед сдачей анализов проконсультируйтесь у лечащего врача или специалиста ветеринарной лаборатории.

Дома появилось новое животное

Новое животное в доме это большая радость, но чтобы питомец приносил в дом только счастье, необходимо сразу же обследовать животное:

- 1) сдать биохимический анализ крови и общий клинический анализ крови животного. Это важно, чтобы посмотреть состояние животного, исключить врожденные патологии и воспалительные процессы (характерные для инфекционных заболеваний);
- 2) сделать анализ на **дерматофитов** и эктопаразитов. Важно исключить микроспории, трихофитии и паразитарные заражения;
- 3) исследовать кал на яйца гельминтов и простейших;
- 4) обследовать питомца на наличие инфекционных заболеваний: даже при отсутствии симптомов животное может иметь вялотекущую форму болезни или быть носителем заболевания.

В данном списке перечислены не все заболевания, поэтому обязательно перед сдачей анализов проконсультируйтесь с врачом или специалистом лаборатории.

Глоссарий

Дерматофиты – одна из разновидностей грибов, которые вызывают поражения поверхностных слоев кожи и других кератинизированных тканей, таких как когти и шерстный покров. Дерматофитов делят на антропофильных, зоофильных и геофильных – в зависимости от их основной среды обитания (человек, животные или почва соответственно).



Примите к сведению

Первым делом нужно сдать биохимический анализ крови и общий клинический анализ крови – эти исследования покажут общее состояние организма и органов животного.

Если присутствуют проблемы с кожным или волосяным покровом питомца, необходимо сдать анализ на дерматофитов и эктопаразитов и сделать полный микробиологический скрининг. Эти исследования помогут выявить грибковые заболевания, бактериальные и паразитарные заражения.

При нарушениях мочеиспускания нужно собрать мочу питомца в стерильный контейнер и принести в ветеринарную лабораторию на общий анализ мочи.

При нарушениях дефекации также соберите кал в стерильный контейнер и принесите в лабораторию на общий анализ кала.

Некоторые заболевания животных опасны для человека

Все владельцы животных обязаны знать список заболеваний животных, опасных для человека (зооантропонозы), наибольший риск они представляют для детей, беременных женщин и людей с пониженным иммунитетом. Рассмотрим основные заболевания.

Микроспория, трихофития (стригущий лишай) –

грибковые заболевания, поражающие волосяной и кожный покровы, чаще риску заболевания подвергаются дети.

Переносчиками заболевания являются собаки, кошки, грызуны и т.д. Заражение происходит при непосредственном контакте.

Характеризуется нарушением волосяного и кожного покрова животного.

Выявить эти заболевания поможет анализ на дерматофитов.

Эктопаразиты – членистоногие, паразитирующие на коже или в подкожной клетчатке животного. Для человека наибольшую опасность представляют саркоптоз (чесоточный клещ) и демодекс. Проявляется нарушением кожного покрова, зудом. Заражение происходит контактным путем.

Выявить можно анализом на эктопаразитов.

Гельминты (глисты) и простейшие. Организм животного подвержен заражению гельминтами

и простейшими, а от животного могут заразиться и люди, симптомы заболеваний очень разнообразны, поэтому необходимо систематически сдавать анализ кала на яйца гельминтов и простейших.

Животное не может, как человек, сказать, что именно у него болит. Поэтому анализы важны для формирования у врача полной картины заболевания животного.

Токсоплазмоз – паразитарное заболевание животных и человека. У человека в основном поражает нервную систему. Особо опасен токсоплазмоз женщинам во время беременности, может вызвать потерю плода или врожденные уродства.

Токсоплазмоз не имеет специфических симптомов. Поэтому при появлении дома животного необходимо проверить его на наличие токсоплазмоза.

Микоплазмоз вызывается микроорганизмами, поражающими органы дыхания, мочеполовые пути, суставы. Заражение происходит воздушно-капельным или бытовым путем в зависимости от формы заболевания. Заболевание достаточно часто встречается, особенно в питомниках или местах обитания большого количества животных.

Цитомегаловирус – заболевание, относящееся к семейству герпес-вирусов.

Протекает как ОРВИ, но чаще бессимптомно. Особо опасно женщинам во время беременности, может вызвать потерю плода или уродства. Передается от животных воздушно-капельным путем.

Диспансеризация

Диспансеризацию необходимо проводить всем животным не реже раза в год, потому что многие болезни в ранней форме могут проходить бессимптомно и выявляться только анализами, а вылечить раннюю форму болезни намного проще, чем хронические и тяжелые формы. Поэтому раз в год сдавайте следующий перечень анализов:

- 1) биохимический анализ крови;
- 2) общий клинический анализ крови;
- 3) общий анализ мочи;
- 4) общий анализ кала;
- 5) анализ на дерматофитов и эктопаразитов.

Примите к сведению

В таблице жирным шрифтом выделены особо опасные заболевания, а подчеркнуты наиболее распространенные:

| Животное | Заболевания |
|----------|--|
| Собака | Лептоспироз вирусный гепатит чума плотоядных парвовирусный энтерит лямблиоз хламидиоз микоплазмоз аденовирус токсоплазмоз сальмонеллез хеликобактер коронавирусный гастроэнтерит |
| Кошка | Лептоспироз вирусная лейкемия вирусный перитонит вирусный иммунодефицит панлейкопения (кошачья чума) цитомегаловирус токсоплазмоз микоплазмоз хламидиоз калицивироз инфекционный ринотрахеит коронавирусный гастроэнтерит |
| Птица | Сальмонеллез птичий грипп орнитоз |

Кошка – животное социальное

Елена СОРОКИНА,
инструктор-фелинолог

Для кошки не существует безоговорочного авторитета вожака подобно тому, как существует авторитет вожака (человека) для собаки. В кошачьих колониях всегда устанавливается достаточно жесткая иерархия, которая иногда подвергается изменениям в результате естественных процессов в жизни животных. Но никогда не пытайтесь изменить установленный статус членов колонии по собственной инициативе.

Если в вашем доме живут несколько кошек, оборудуйте свой дом горизонтальными полочками, прибитыми к стене выше человеческого роста, или лестницей протяженностью от пола до потолка.

Ведь кошки, живущие вместе, постоянно общаются, строят и выясняют отношения между собой, борются за власть, завоевывают и охраняют собственную территорию.

Эти нехитрые приспособления помогут вашим кошкам избежать вынужденных конфликтов за территорию, снизить напряжение в отношениях.

В семьях, где живут две и более кошек, между ними складываются весьма непростые отношения, о которых владельцы иногда даже не подозревают. Наличие приватной «мини-территории» – одна из главных психических потребностей домашней кошки. Недостаточность нормальных игровых и охотничьих навыков котенка или подростка часто

компенсируется довольно просто – присутствием в доме другой, более старшей кошки, которая обычно берет на себя роль учителя по отношению к невоспитанному малышу.

Но устойчивая агрессивность характера взрослой кошки как по отношению к человеку и другим животным, так и по отношению к окружающему миру вообще требует длительной, комплексной программы коррекции. Общение кошки с человеком должно начинаться в самом раннем, **неонатальном периоде (с момента рождения до двух недель)** в виде непродолжительного легкого поглаживания. Так как во время неонатального периода социальная активность котят минимальна, не следует активно тискать котят, излишне тревожить их, постоянно вытаскивать из гнезда.

Общение кошки с человеком должно начинаться в самом раннем, **неонатальном периоде (с момента рождения до двух недель)** в виде непродолжительного легкого поглаживания. Так как во время неонатального периода социальная активность котят минимальна, не следует активно тискать котят, излишне тревожить их, постоянно вытаскивать из гнезда.

Период ранней социализации

Возраст 3–8 недель с момента рождения называют чувствительным (сенситивным) периодом.

Это – время усвоения социальных навыков, формирования особенностей характера, интеллекта,

а также начало становления взаимоотношений с человеком. Котята начинают осваивать объектную игру, охотничье поведение, груминг. Общение с человеком в сенситивном периоде должно быть постоянным и тесным.

В этом возрасте необходимо обеспечить малышей игрушками. Это время, когда можно начинать обучение котят различным командам, приучать к иллейке.

Период поздней социализации

9–16 недель – пик становления социальной игры. В этом возрасте между малышами случаются конфликты за статус. В возрасте до 16 недель у котят формируется характер, стремительно развиваются интеллектуальные способности, физические возможности. По окончании периода поздней социализации окончательно складываются взаимоотношения с человеком.

Если до 16 недель котята не привыкают к человеку, приручить их позже бывает очень сложно.

Период максимальной социальной активности

Необходимость в предметных играх, а также в интерактивных



FARUS – Российская фелинологическая система



Тамара ЕМЕЛЬЯНОВА,
эксперт All Breed,
президент FARUS

Данная система вышла из немецкой WCF, но при этом были созданы свои правила (в том числе выставочные) и системы племенного разведения, свои стандарты пород.

играх с человеком, сопровождает кошку на протяжении почти всей жизни. Так, в **подростковый период**, а также в **период максимальной социальной активности (от 1 года до 6 лет)** необходимо максимально разнообразить жизнь домашней кошки. Ведь очень часто кошки в замкнутом пространстве городских квартир вынуждены вести однообразную, скучную жизнь, которая не способствует реализации естественных умственных способностей. Разнообразьте жизнь вашей кошки различными игрушками, поверхностями для лазания и прочими необходимыми предметами, способными скрасить жизнь кошки.

Кошка – дитя традиций и привычек. Даже самые незначительные перемены, касающиеся сложившегося жизненного уклада, способны вызвать у кошки стресс. Кормление в неустановленное время, появ-

Если вы настолько заняты, что у вас нет возможности уделять достаточно внимания кошке, введите в дом вторую кошку (самый лучший вариант – приобретите сразу двух однопометников).

ление в доме нового человека или животного, переезд, смена или перестановка мебели, потеря кого-либо из

домочадцев, даже исчезновение любимого кресла – все это может стать причиной стресса. Кошка – животное с достаточно тонкой психической организацией, эмоциональная сфера кошек чрезвычайно развита. Полного отсутствия стрессорных факторов в жизни кошки добиться, пожалуй, невозможно, но важно знать, какие факторы являются именно для вашей кошки особенно губительными.

Подготовлено по материалам
<http://rexy-cat.ru/>



В FARUS могут регистрироваться питомники от клубов (т. е. при клубах состоят питомники кошек), питомники на правах клуба, входящие в FARUS как самостоятельные единицы, а также самостоятельные питомники. Все они ведут племенные книги и имеют номера родословных. Животные получают право на племенное разведение только после показа эксперту на выставке, причем если титул не закрыт, то племенное использование разрешено только на один год. В FARUS разрешено экспериментальное племенное разведение под контролем фелинологов и на срок не более двух лет. Разрешение получает владелец питомника у Высшей аттестационной племенной комиссии FARUS. В течение двух лет заводчик отчитывается о своих достижениях и представляет экспериментальных животных на выставках без присуждения высших титулов. Клубы сами принимают решение о сроках подтверждения племенной пригодности животных, но не реже одного раза за два года.

В FARUS фелинологи могут сдавать экзамены на судью, имея рекомендации от клуба, после не менее пяти лет активной племенной работы, достижения высоких выставочных результатов. Каждая порода сдается отдельно, при этом в экзамен по породе входит практическая и теоретическая части. На одной выставке можно сдать экзамен не более чем на две породы кошек.

В системе проводится обучение фелинологов онлайн, по очной и заочной формам обучения лицензированными судьями национальной и международной категории. Преподают основы генетики, племенного разведения, выставочных систем и правил, ветеринарии. Проводятся конференции по стандартизации и развитию пород. Система гибка в своих правилах, ее стандарты переключаются со стандартами американских и европейских систем. Класс новичков открыт только для аборигенных пород кошек, за исключением бесшерстных.

Клуб «Зеленоградская Жемчужина»,

приглашает на выставку «Теплое лето – 2013», которая состоится 25 августа в д/к «Фирсановка», ул. Речная, д. 20, с 9 до 18 часов. Наша выставка будет проводиться по системе FARUS, в один день. Каждая кошка, предварительно зарегистрированная на выставку, пройдет последовательно три экспертизы у разных судей. К экспертизе допускаются как породистые, так и «домашние» (беспородные) кошки. Но «домашние» кошки должны быть обязательно стерилизованы или кастрированы.

*Вход для посетителей – с 11-00 до 17-00,
цена билета – 150 руб., дети до 10 лет – бесплатно.*

*Схему проезда вы можете посмотреть на сайте клуба
<http://zemchuzina-cat.ru>*

Как уменьшить вероятность потери собаки и увеличить шансы на ее возвращение



Пропаж собаки – это трагедия для семьи. И многие это даже понимают, а потому готовы вашу потерявшуюся собаку вернуть. Правда, иногда за вознаграждение. Облегчите им задачу.

Как помочь добрым людям вернуть вам собаку?

Телефон и адрес владельца должен быть на ошейнике собаки. Напишите шариковой ручкой и прикрепите к ошейнику специальную капсулу (продается в магазинах) или пластинку с гравировкой. Собака при этом никак не страдает.

Наличие клейма – дополнительный шанс, но не стоит особенно на него рассчитывать.

В РФ несколько кинологических организаций с разными правилами клеймения, и отсутствует единая база.

На смену клеймению приходит чипирование. Процедура не очень болезненная (микрочип с кодом собаки вводится раз и навсегда одним уколом) и не особо дорогая (порядка 1000 руб.).

Однако в России сканер, способный считать информацию с чипа, найти можно, но сложно.

Дело в том, что названия

кругу граждан, а слово «дворняга» не говорит ни о чем вообще никому. Поэтому будет лучше, если у вас найдутся снимки, причем свежие, а не времен щенчества.

Если кто-то сообщил, что нашел собаку, похожую на вашу, встречаться нужно немедленно. Человеку, может быть, негде держать собаку или, наоборот, его семья за пару дней привыкнет к ней и не захочет отдавать. Если вы сами оказались далеко, поручите встречу друзьям или родственникам, они могут переслать вам фотографию «подозрительной» собаки по электронной почте, например.

Спасение утопающих – дело рук самих утопающих

Это актуальный, хоть и затасканный лозунг. Очень часто собаки теряются исключительно по вине хозяина, и речь сейчас не о том, что ее плохо воспитали.

Автодороги – серьезная опасность, даже если питомец в машине. Предупредите всех пассажиров (особенно детей), что нельзя открывать двери, окна и багажник, не убедившись, что животное не может выскочить. Самый безопасный вариант – привязывать собаку внутри машины.

Если вы взяли с собой питомца, никогда не забывайте о нем. Не выпускайте из рук поводок. Отпустив собаку, например, в лесу, не позволяйте ей уходить за пределы дистанции послушания.

Больная или старая собака требует особенной опеки: ее внимание ослаблено, возможны проблемы со слухом и зрением. Кто привязывает любимцев на даче? Тот, у кого нет добротного забора, и кто забывает закрыть калитку.

Кроме того, в объявлениях необходимо писать слово «вознаграждение».

Оставленный у магазина песик – искушение как для желающих получить за него деньги, так и для детей, мечтающих о любимце или об объекте для издевательств.

В объявлениях о пропаже собаки имеет смысл поместить фотографию.

многих пород ни о чем не говорят широкому

Подготовлено по материалам

<http://priut-info.ru/>

Продолжение в следующем номере

эффективная дистрибуция



АС-Маркет
группа компаний АС
с 1992 г.

АС-МАРКЕТ

Сервисная компания

Тел.: 8 (495) 916-916-4 (многоканальный), 8 (906) 701-93-35, 8 (903) 721-69-68; vet@as-market.ru; www.as-market.ru

ВЫСОКОКАЧЕСТВЕННОЕ ОБСЛУЖИВАНИЕ

ветеринарных клиник, аптек,
зоомагазинов, питомников,
частных врачей и заводчиков

Бесплатная доставка по Москве
и Московской области

Отправка в регионы



ВЕТЕРИНАРНЫЕ ПРЕПАРАТЫ

Широкий ассортимент
вакцин и витаминов

Расходные материалы

Гомеопатия

Эффективное средство для общей анестезии животных
«ПРОПОВАН» «Bharat Serums And Vaccines LTD», Индия

Официальный дистрибьютор ведущих производителей

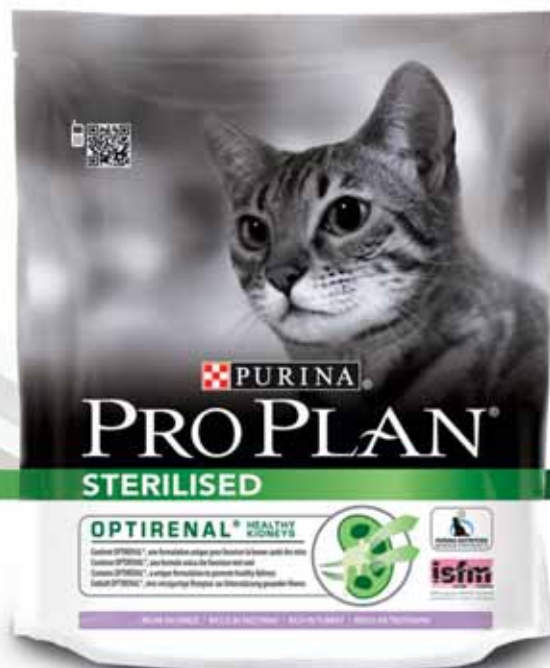




Получает ли Ваша стерилизованная кошка необходимое питание для поддержания здоровья почек?

Если нет, значит пришло время

Пересмотреть
подход к питанию!



Только корм **PRO PLAN® STERILISED** содержит уникальную формулу **OPTIRENAL®**

для поддержания здоровья почек и оптимального веса Вашей кошки в течение продолжительного времени.



Горячая линия: 8-800-200-8-900 (звонок по России бесплатный)

*При возникновении вопросов по питанию кошки, нужно обратиться к ветеринарному врачу.

PURINA

Ваш питомец - наше вдохновение®